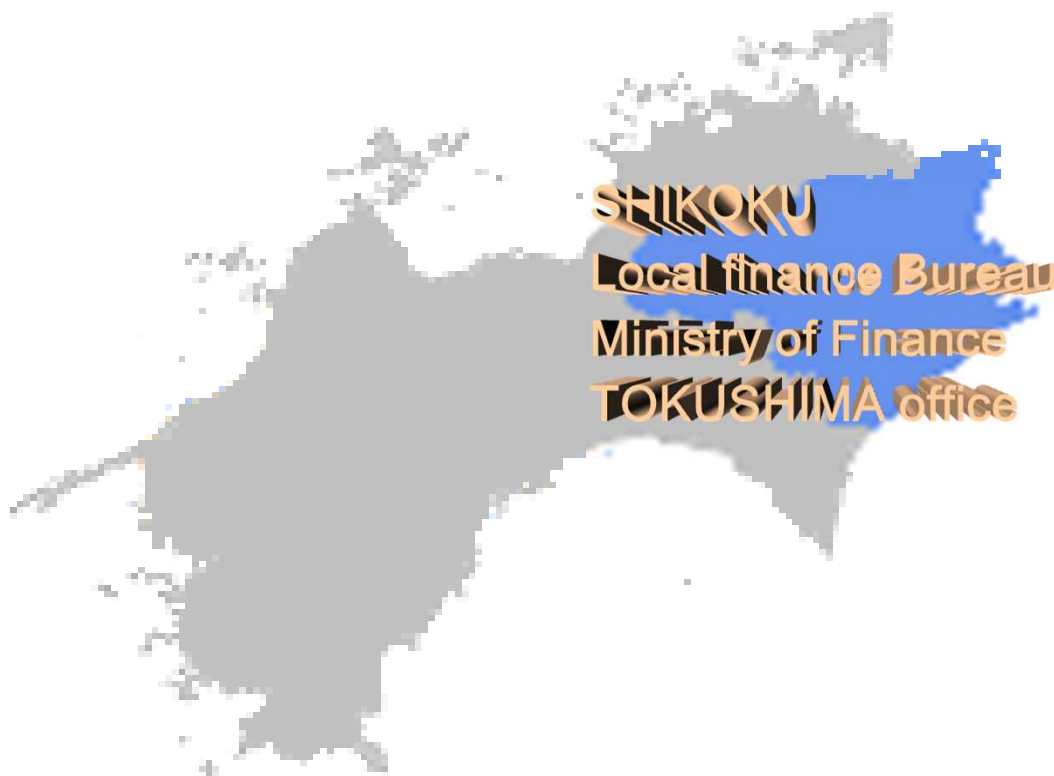




徳島県内経済概況



平成30年10月

財務省
徳島財務事務所

目 次

総括判断	1
個人消費	2
生産活動	6
雇用情勢	7
設備投資	8
公共事業	8
住宅建設	9
企業倒産	10
消費者物価	10
県内地域経済に関する生の声	11

【利用上の注意等】


※資料の計数等については、一部速報値のものも含まれます。


※計数は、季節調整替え、基準改定、速報の確報化、誤計数の判明等により、過去に遡って訂正される場合があります。

総括判断

県内経済は、緩やかに回復しつつある

先行きについては、雇用・所得環境の改善が続き、また、各種政策効果に支えられ、景気が回復していくことが期待される。ただし、海外経済の不確実性などに留意する必要がある。

項 目	前回(30年7月判断)	前回比較	今回(30年10月判断)	総括判断の要点
総括判断	持ち直している		緩やかに回復しつつある	個人消費、生産活動は持ち直しているほか、雇用情勢は改善しており人手不足感が拡がっている。

項 目	前回(30年7月判断)	前回比較	今回(30年10月判断)
個人消費	緩やかに持ち直している		持ち直している
生産活動	緩やかに持ち直している		持ち直している
雇用情勢	改善しており、人手不足感が拡がっている		改善しており、人手不足感が拡がっている

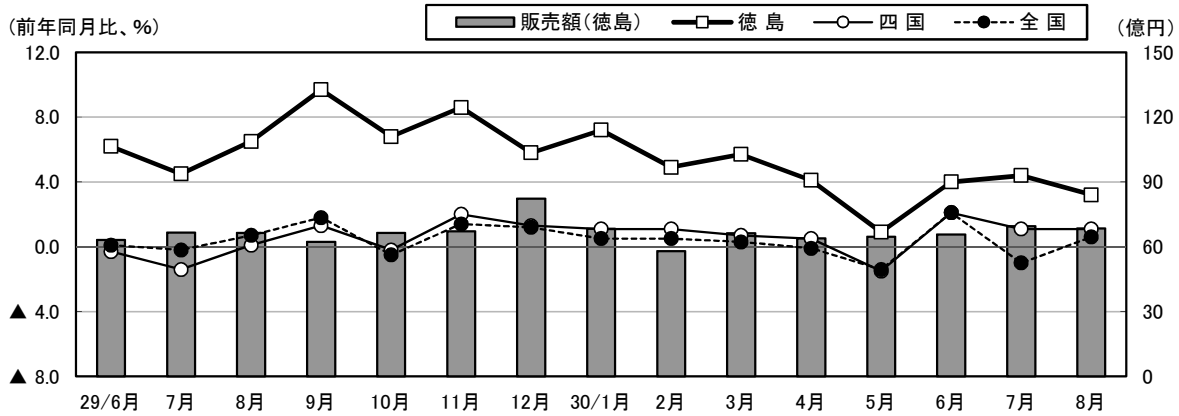
設備投資	30年度は前年度を上回る見通し		30年度は前年度を上回る見通し
公共事業	前年度を下回っている		前年度を上回っている
住宅建設	前年を下回っている		前年を下回っている

(注) 30年10月判断は、前回7月判断以降、足下(10月末)の状況までを含めた期間で判断している。

個人消費 持ち直している

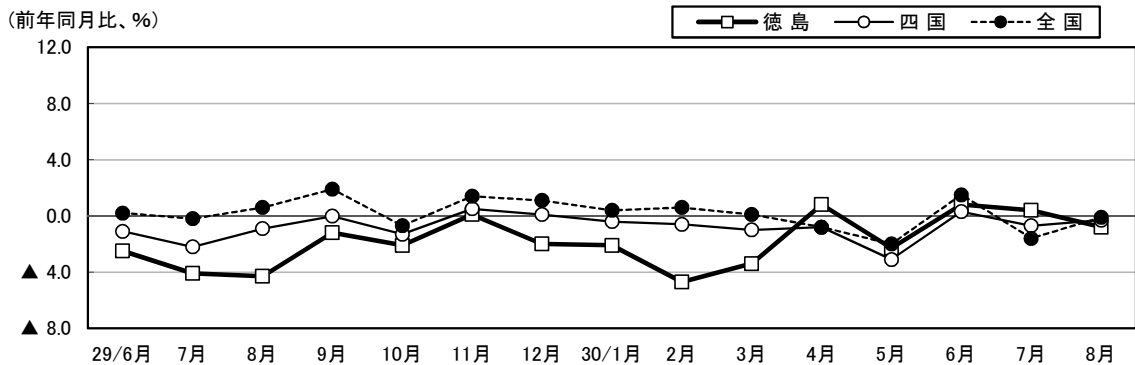
(1) 百貨店・スーパーは、衣料品等で弱さがみられるものの、飲食料品で惣菜や飲料等が好調なほか、高額品にも動きがみられることから、全体では順調な動きとなっている。

★ 百貨店・スーパー販売額（全店ベース）



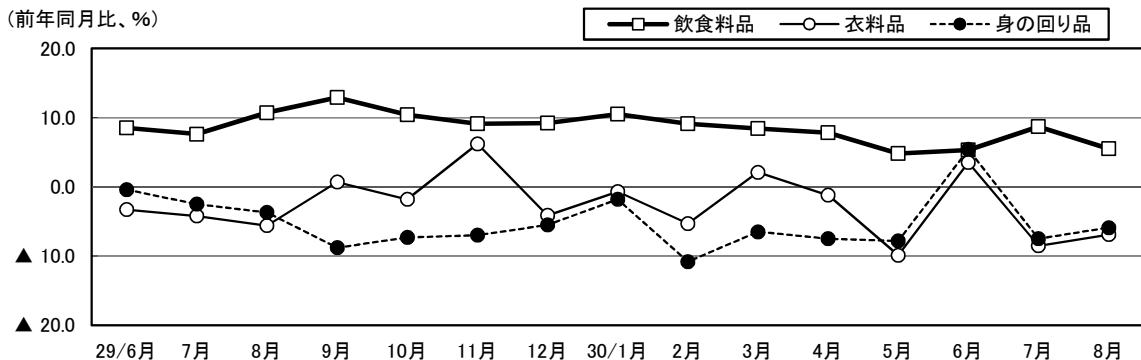
	29/6月	7月	8月	9月	10月	11月	12月	30/1月	2月	3月	4月	5月	6月	7月	8月
徳島	6.2	4.5	6.5	9.7	6.8	8.6	5.8	7.2	4.9	5.7	4.1	0.9	4.0	4.4	3.2
四国	▲0.3	▲1.4	0.1	1.3	▲0.2	2.0	1.3	1.1	1.1	0.7	0.5	▲1.5	2.1	1.1	1.1
全国	0.1	▲0.2	0.7	1.8	▲0.5	1.4	1.2	0.5	0.5	0.3	▲0.1	▲1.4	2.1	▲1.0	0.6
販売額(徳島)	63.1	66.6	66.4	62.3	66.4	67.1	82.3	68.4	58.0	66.2	63.9	64.7	65.6	69.5	68.5
店舗数(徳島)	29	29	30	30	30	30	30	30	30	30	31	31	31	32	32

★ 百貨店・スーパー販売額（既存店ベース）



	29/6月	7月	8月	9月	10月	11月	12月	30/1月	2月	3月	4月	5月	6月	7月	8月
徳島	▲2.5	▲4.1	▲4.3	▲1.2	▲2.1	0.1	▲2.0	▲2.1	▲4.7	▲3.4	0.8	▲2.3	0.8	0.4	▲0.8
四国	▲1.1	▲2.2	▲0.9	▲0.0	▲1.3	0.5	0.1	▲0.4	▲0.6	▲1.0	▲0.8	▲3.1	0.3	▲0.7	▲0.3
全国	0.2	▲0.2	0.6	1.9	▲0.7	1.4	1.1	0.4	0.6	0.1	▲0.8	▲2.0	1.5	▲1.6	▲0.1

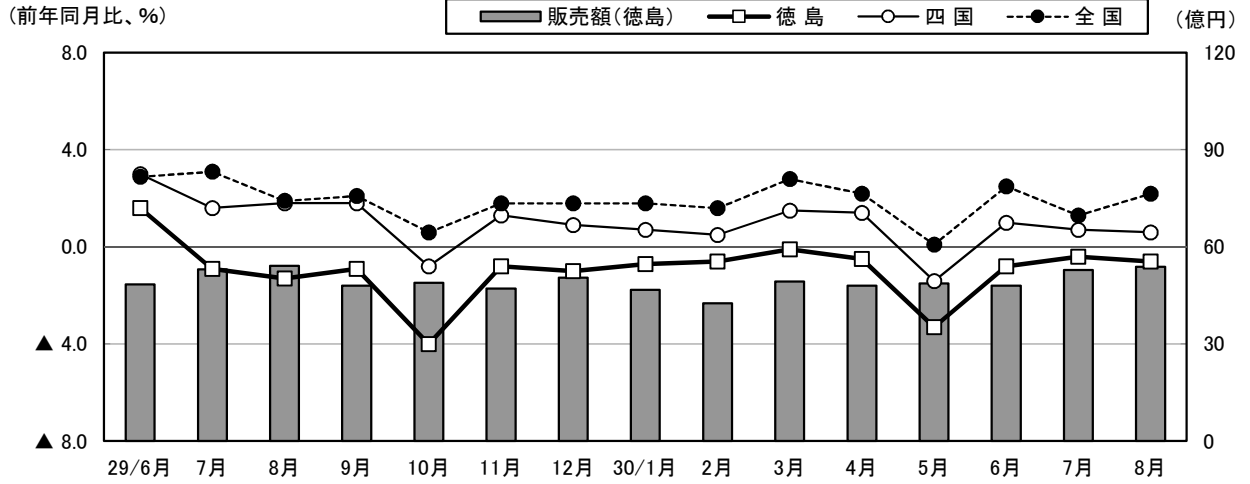
★ 商品別販売額前年同月比（全店ベース、徳島）



[資料：経済産業省(全国)、四国経済産業局(徳島、四国)]

(2) コンビニエンスストアは、惣菜やデザート等が好調なことから、全体では底堅く推移している。

★ コンビニエンスストア販売額（全店ベース）

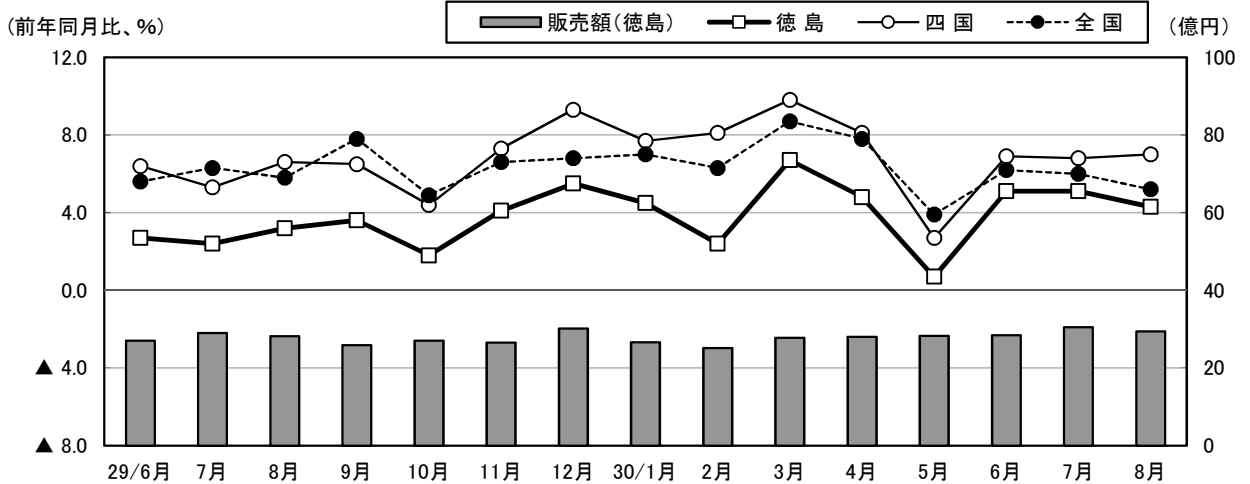


	29/6月	7月	8月	9月	10月	11月	12月	30/1月	2月	3月	4月	5月	6月	7月	8月
徳島	1.6	▲0.9	▲1.3	▲0.9	▲4.0	▲0.8	▲1.0	▲0.7	▲0.6	▲0.1	▲0.5	▲3.3	▲0.8	▲0.4	▲0.6
四国	3.0	1.6	1.8	1.8	▲0.8	1.3	0.9	0.7	0.5	1.5	1.4	▲1.4	1.0	0.7	0.6
全国	2.9	3.1	1.9	2.1	0.6	1.8	1.8	1.8	1.6	2.8	2.2	0.1	2.5	1.3	2.2
販売額(徳島)	48.4	53.1	54.2	48.0	48.9	47.1	50.5	46.7	42.6	49.3	48.0	48.7	48.0	52.9	53.9
店舗数(徳島)	338	335	335	336	335	335	335	336	334	334	334	333	333	334	334

[資料: 経済産業省(全国)、四国経済産業局(徳島、四国)]

(3) ドラッグストア販売は、新規出店効果に加え、飲料や熱中症対策商品等の季節商品に動きがみられることから、全体では前年を上回っている。

★ ドラッグストア販売額（全店ベース）

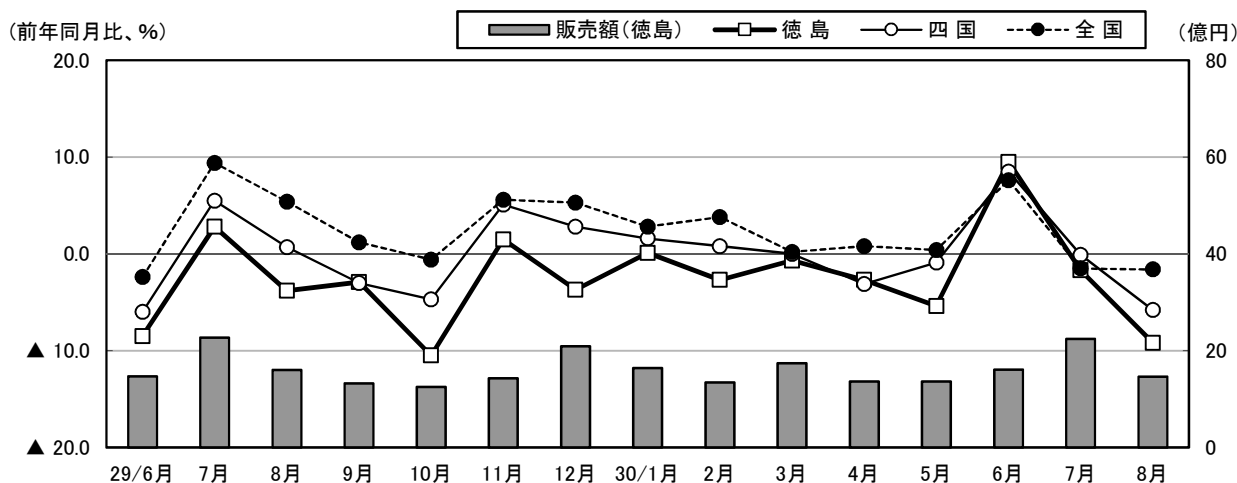


	29/6月	7月	8月	9月	10月	11月	12月	30/1月	2月	3月	4月	5月	6月	7月	8月
徳島	2.7	2.4	3.2	3.6	1.8	4.1	5.5	4.5	2.4	6.7	4.8	0.7	5.1	5.1	4.3
四国	6.4	5.3	6.6	6.5	4.4	7.3	9.3	7.7	8.1	9.8	8.1	2.7	6.9	6.8	7.0
全国	5.6	6.3	5.8	7.8	4.9	6.6	6.8	7.0	6.3	8.7	7.8	3.9	6.2	6.0	5.2
販売額(徳島)	27.0	29.0	28.2	25.9	27.0	26.5	30.2	26.6	25.1	27.8	28.0	28.3	28.4	30.5	29.4
店舗数(徳島)	70	71	71	73	72	73	73	73	73	75	74	75	75	74	75

[資料: 経済産業省(全国)、四国経済産業局(徳島、四国)]

(4)家電販売は、テレビや洗濯機に動きがみられるものの、冷蔵庫等では単価が低下していることもあり、全体ではおおむね前年並みとなっている。

★ 家電大型専門店販売額（全店ベース）

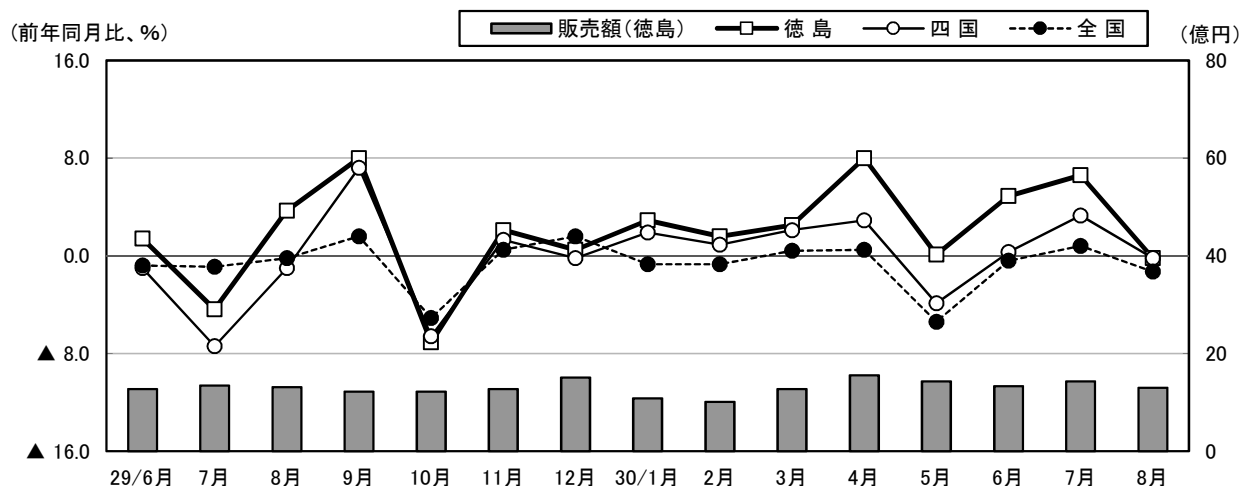


	29/6月	7月	8月	9月	10月	11月	12月	30/1月	2月	3月	4月	5月	6月	7月	8月
徳島	▲ 8.5	2.8	▲ 3.8	▲ 2.9	▲ 10.5	1.5	▲ 3.7	0.1	▲ 2.7	▲ 0.7	▲ 2.7	▲ 5.4	9.5	▲ 1.7	▲ 9.2
四国	▲ 6.0	5.5	0.7	▲ 3.0	▲ 4.7	5.1	2.8	1.6	0.8	0.0	▲ 3.1	▲ 0.9	8.5	▲ 0.1	▲ 5.8
全国	▲ 2.4	9.4	5.4	1.2	▲ 0.6	5.6	5.3	2.8	3.8	0.2	0.8	0.4	7.6	▲ 1.5	▲ 1.6
販売額(徳島)	14.7	22.7	16.0	13.2	12.5	14.3	20.9	16.4	13.4	17.4	13.6	13.6	16.1	22.4	14.6
店舗数(徳島)	17	17	17	17	17	17	17	17	17	17	17	17	17	17	17

[資料:経済産業省(全国)、四国経済産業局(徳島、四国)]

(5)ホームセンターは、園芸用品等の動きが鈍いものの、飲料や熱中症対策商品等の季節商品に動きがみられることから、全体では前年を上回っている。

★ ホームセンター販売額（全店ベース）

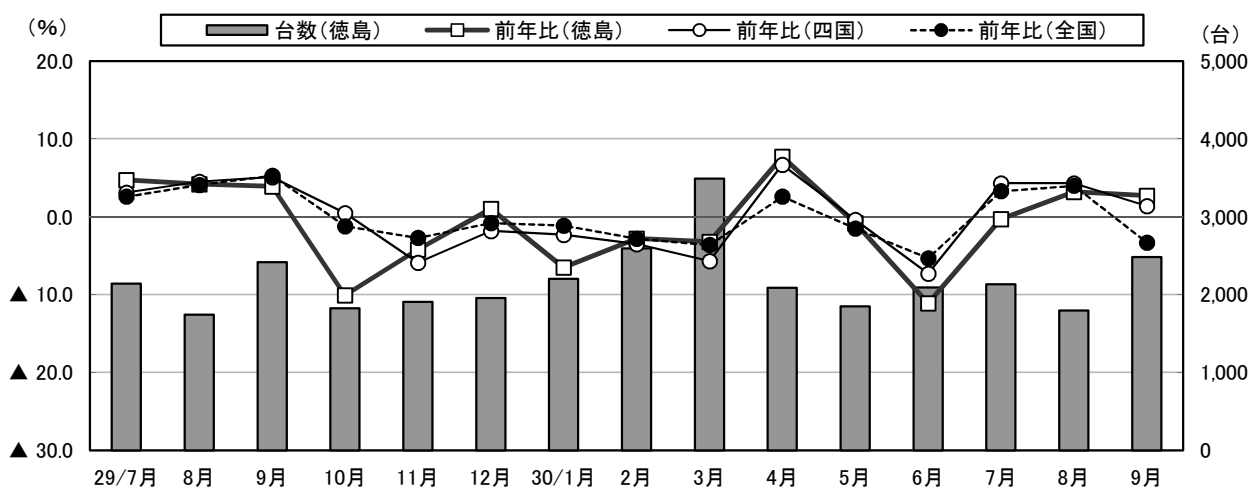


	29/6月	7月	8月	9月	10月	11月	12月	30/1月	2月	3月	4月	5月	6月	7月	8月
徳島	1.4	▲ 4.4	3.7	8.0	▲ 7.1	2.1	0.5	2.9	1.6	2.5	8.0	0.1	4.9	6.6	▲ 0.2
四国	▲ 1.0	▲ 7.4	▲ 1.0	7.2	▲ 6.6	1.3	▲ 0.2	1.9	0.9	2.1	2.9	▲ 3.9	0.3	3.3	▲ 0.2
全国	▲ 0.8	▲ 0.9	▲ 0.2	1.6	▲ 5.1	0.5	1.6	▲ 0.7	▲ 0.7	0.4	0.5	▲ 5.4	▲ 0.4	0.8	▲ 1.3
販売額(徳島)	12.7	13.4	13.1	12.2	12.2	12.7	15.1	10.8	10.1	12.7	15.5	14.3	13.3	14.3	13.0
店舗数(徳島)	40	40	41	41	41	41	41	41	41	41	42	42	42	42	43

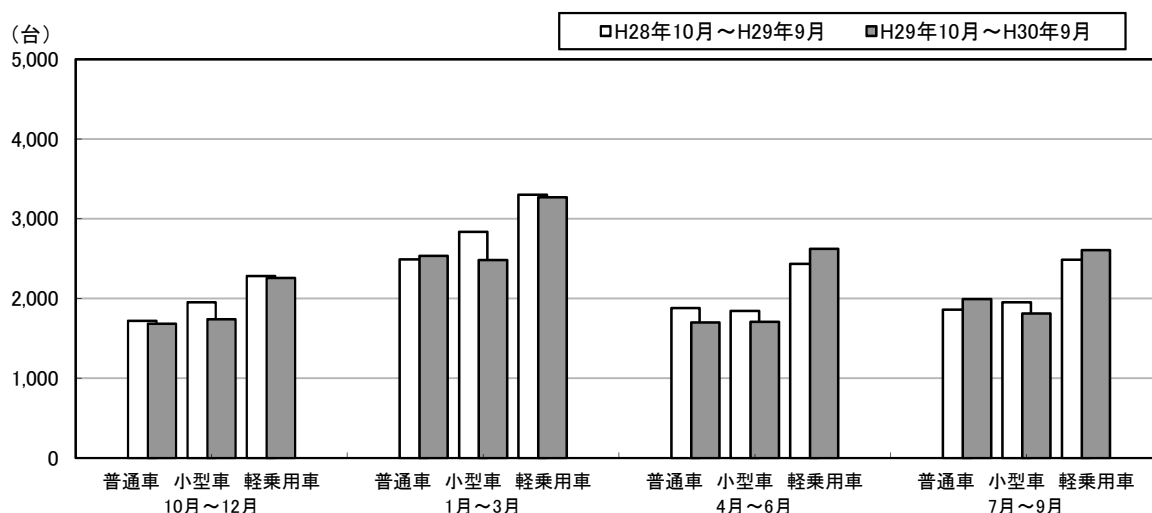
[資料:経済産業省(全国)、四国経済産業局(徳島、四国)]

(6)乗用車販売は、小型車で前年を下回っているものの、新型車効果により、普通車、軽乗用車で前年を上回っていることから、全体でも前年を上回っている。

★乗用車(新車)販売台数



★車種別販売台数(徳島)



[資料: 四国運輸局]

(7)主要観光地の入り込み状況は、平成30年7月豪雨や台風の影響のほか、連日の猛暑により外出を控える動きが広がったこともあり、全体としては前年を下回っている。

(8)旅行は、平成30年7月豪雨や台風、北海道胆振東部地震の影響により、国内旅行、海外旅行とも、弱い動きとなっている。

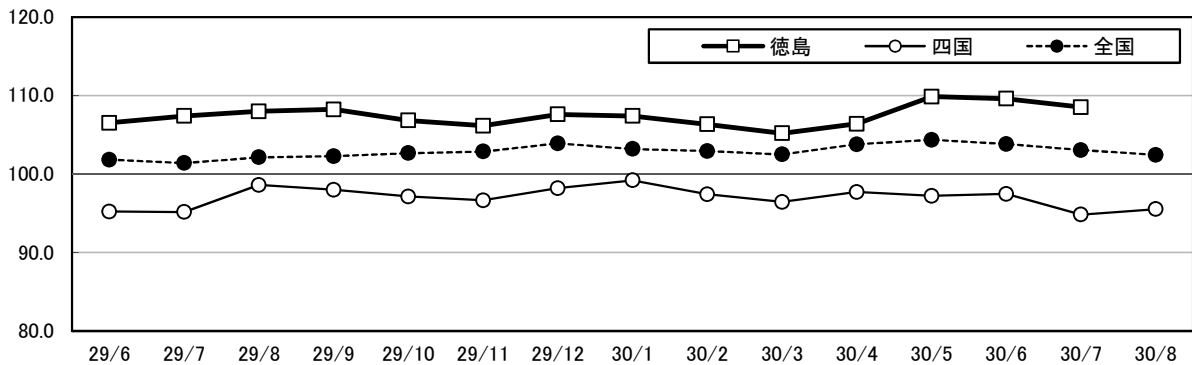
生産活動 持ち直している

・化学は、医薬品で、新薬を中心に国内外の需要が増加していることから、回復しつつある。はん用・生産用・業務用機械は、自動車や飲食料品向けの需要が増加していることから、拡大しつつある。

・電気機械は、一部に弱い動きがみられるものの、液晶バックライト向けや電池材料の需要が増加していることから、緩やかに持ち直しつつある。食料品・飲料・飼料は、清涼飲料水の需要が増加していることなどから、緩やかに持ち直しつつある。金属製品は、自動車向けの需要が堅調なほか、公共事業の増加を背景に、振れを伴いつつも、緩やかに持ち直しつつある。

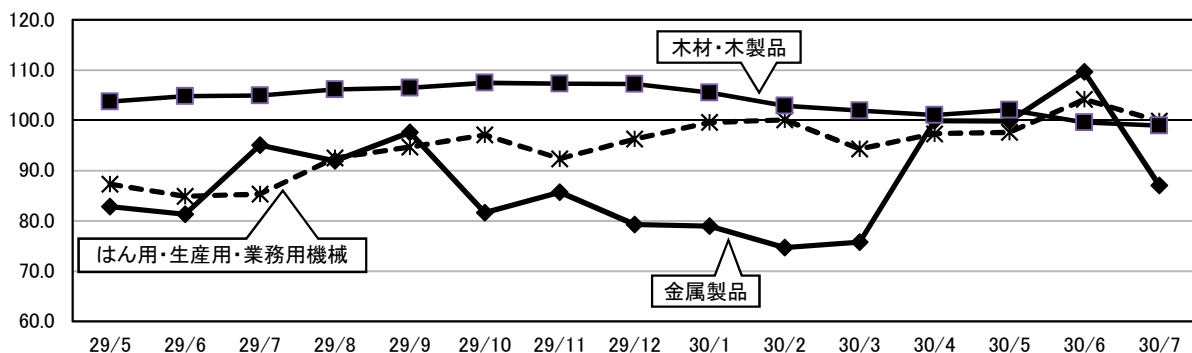
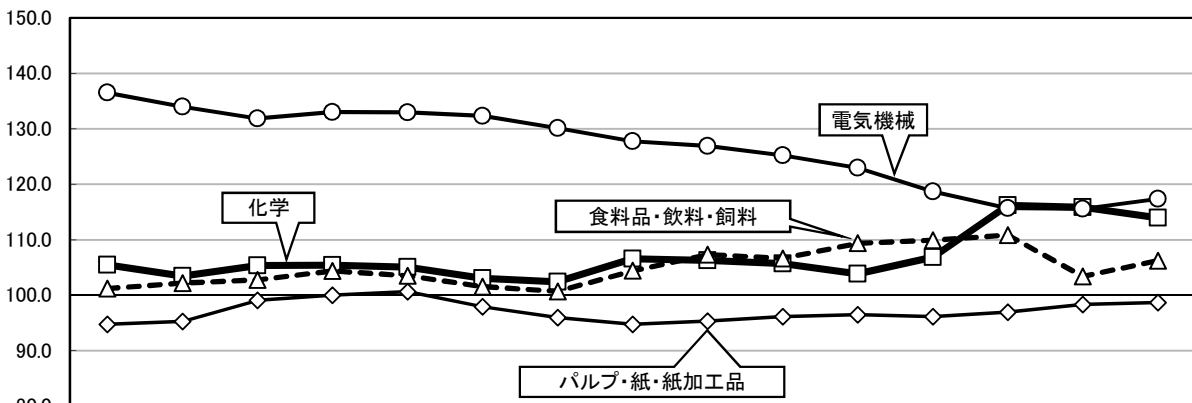
・パルプ・紙・紙加工品、木材・木製品は、おおむね横ばいの動きとなっている。

★鉱工業生産指数の推移(季節調整値、3か月移動平均)(平成22年=100)



	29/4	29/5	29/6	29/7	29/8	29/9	29/10	29/11	29/12	30/1	30/2	30/3	30/4	30/5	30/6	30/7	30/8
徳島	106.5	107.4	108.0	108.2	106.8	106.2	107.6	107.4	106.3	105.2	106.4	109.9	109.6	108.5			
四国	95.2	95.2	98.6	98.0	97.1	96.7	98.2	99.2	97.4	96.4	97.7	97.2	97.5	94.8	95.5		
全国	101.8	101.4	102.1	102.3	102.7	102.9	103.9	103.2	102.9	102.5	103.8	104.4	103.8	103.1	102.4		

★徳島県鉱工業生産指数(業種別)の推移(季節調整値、3か月移動平均)(平成22年=100)

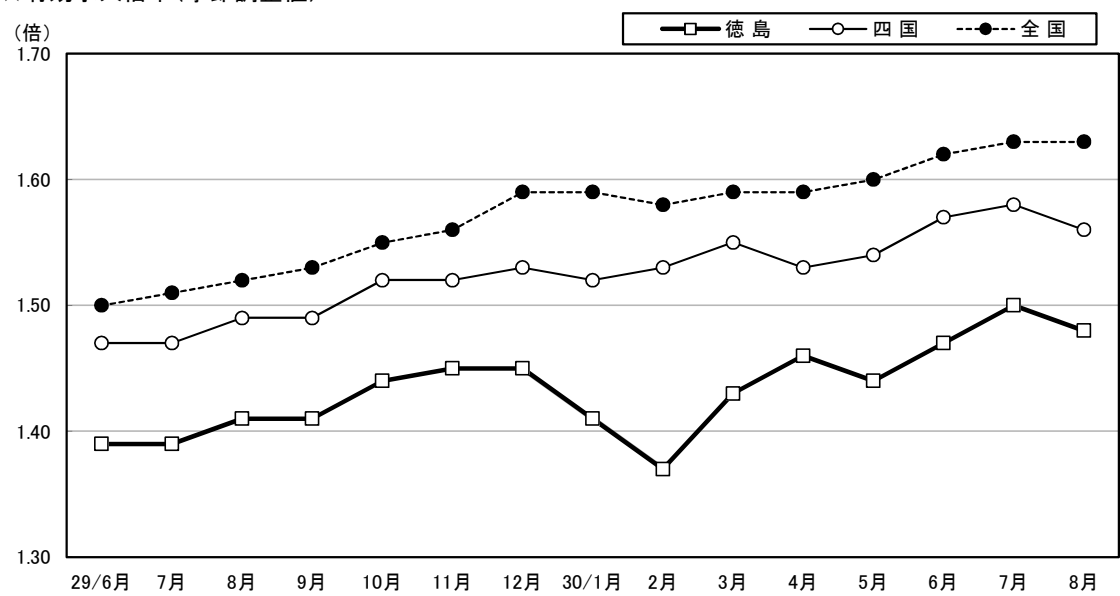


[資料:経済産業省・四国経済産業局・徳島県]

雇用情勢 改善しており、人手不足感が広がっている

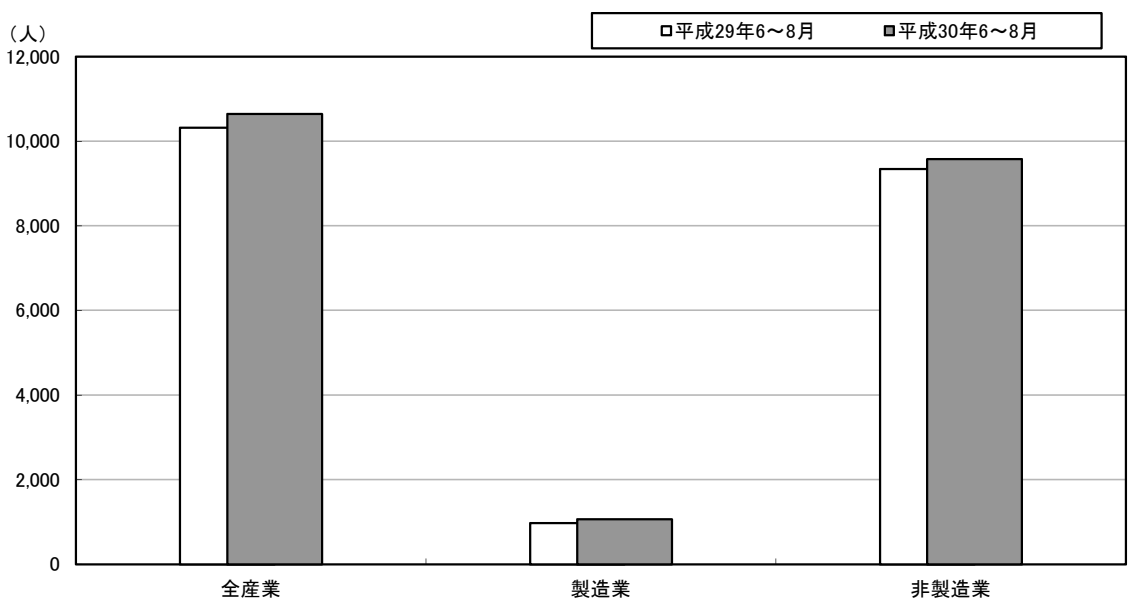
- ・有効求人倍率は、高水準で推移している。
- ・新規求人数(パート除く)をみると、製造業、非製造業とも前年を上回っている。

★有効求人倍率(季節調整値)



	29/6月	7月	8月	9月	10月	11月	12月	30/1月	2月	3月	4月	5月	6月	7月	8月
徳島	1.39	1.39	1.41	1.41	1.44	1.45	1.45	1.41	1.37	1.43	1.46	1.44	1.47	1.50	1.48
四国	1.47	1.47	1.49	1.49	1.52	1.52	1.53	1.52	1.53	1.55	1.53	1.54	1.57	1.58	1.56
全国	1.50	1.51	1.52	1.53	1.55	1.56	1.59	1.59	1.58	1.59	1.59	1.60	1.62	1.63	1.63

★新規求人数(パート除く)(徳島:6~8月)

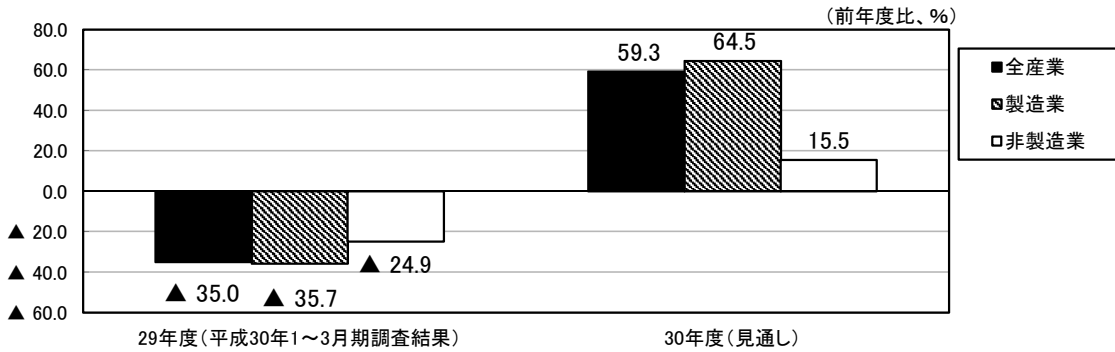


[資料:厚生労働省・徳島労働局]

設備投資 30年度は前年度を上回る見通し

・法人企業景気予測調査結果でみると、製造業、非製造業、全産業のいずれも、前年度を上回る見通しとなっている。

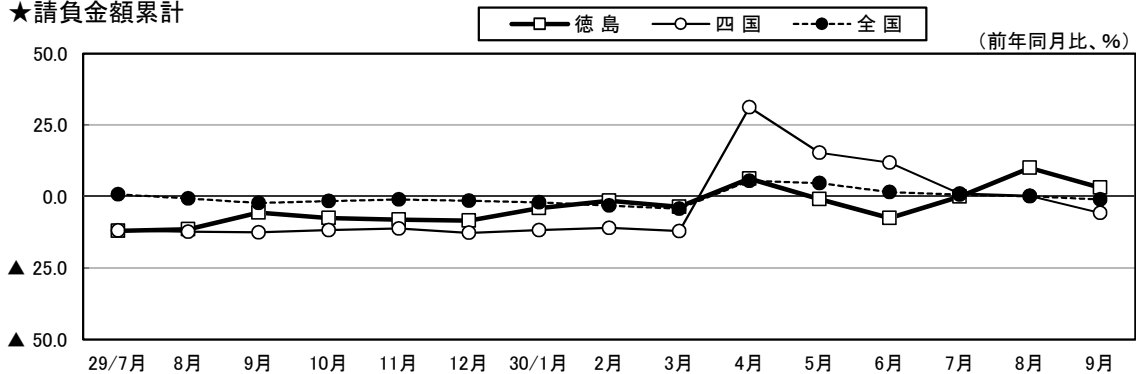
★法人企業景気予測調査(徳島) 平成30年7~9月期調査



公共事業 前年度を上回っている

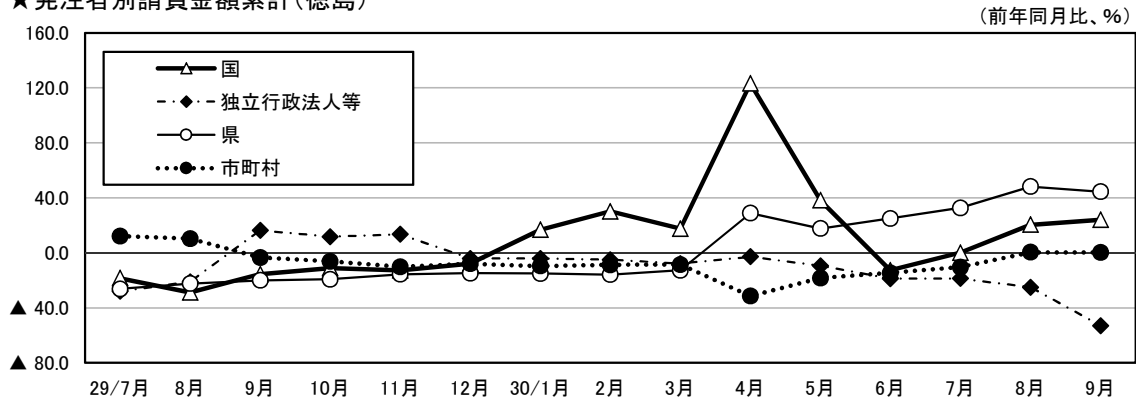
・前払金保証請負金額(累計)でみると、独立行政法人等で前年度を下回り、市町村で前年度並みとなっているものの、国、県で前年度を上回っていることから、全体でも前年度を上回っている。

★請負金額累計



	29/7月	8月	9月	10月	11月	12月	30/1月	2月	3月	4月	5月	6月	7月	8月	9月
徳島	▲ 12.0	▲ 11.5	▲ 5.6	▲ 7.5	▲ 8.1	▲ 8.4	▲ 4.1	▲ 1.5	▲ 3.6	6.2	▲ 0.9	▲ 7.5	0.0	10.0	3.1
四国	▲ 11.9	▲ 12.4	▲ 12.6	▲ 11.8	▲ 11.2	▲ 12.7	▲ 11.8	▲ 11.0	▲ 12.1	31.2	15.3	11.8	1.0	0.2	▲ 5.8
全国	0.8	▲ 0.7	▲ 2.3	▲ 1.6	▲ 1.1	▲ 1.5	▲ 2.1	▲ 3.2	▲ 4.3	5.5	4.7	1.5	0.6	0.1	▲ 1.1

★発注者別請負金額累計(徳島)

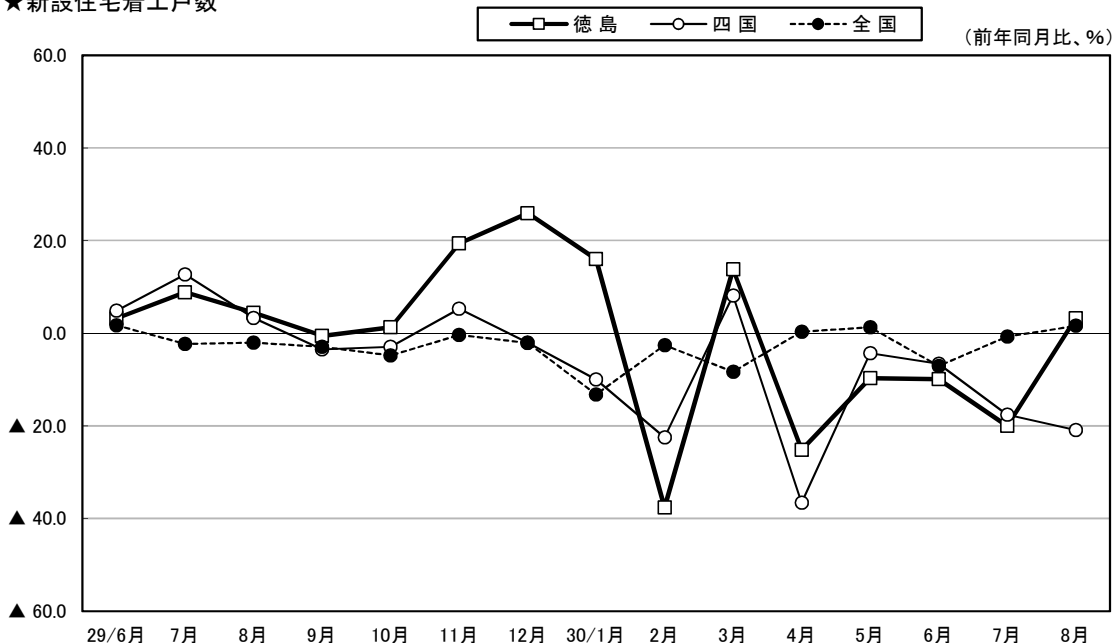


	29/7月	8月	9月	10月	11月	12月	30/1月	2月	3月	4月	5月	6月	7月	8月	9月
国	▲ 18.4	▲ 28.8	▲ 15.5	▲ 11.0	▲ 12.6	▲ 7.7	16.8	30.1	17.6	123.2	38.2	▲ 12.7	0.2	20.5	24.2
独立行政法人等	▲ 27.9	▲ 21.0	16.4	11.7	13.5	▲ 4.1	▲ 4.1	▲ 5.0	▲ 7.7	▲ 2.8	▲ 9.4	▲ 18.7	▲ 18.6	▲ 25.0	▲ 52.9
県	▲ 26.1	▲ 22.3	▲ 20.0	▲ 19.2	▲ 15.6	▲ 14.8	▲ 15.0	▲ 15.8	▲ 12.6	28.9	17.7	25.1	32.7	48.2	44.5
市町村	12.3	10.3	▲ 3.3	▲ 6.1	▲ 10.1	▲ 7.9	▲ 9.5	▲ 8.7	▲ 8.5	▲ 31.4	▲ 18.3	▲ 14.6	▲ 10.3	0.5	0.4

住宅建設 前年を下回っている

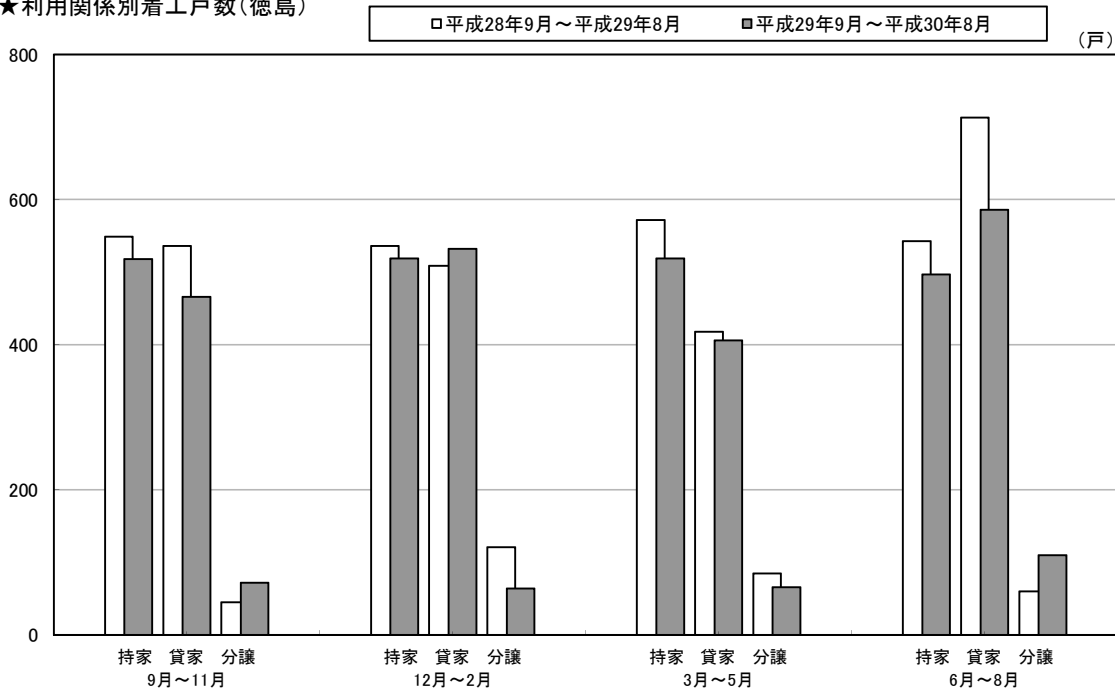
・新設住宅着工戸数でみると、分譲住宅で前年を上回っているものの、持家、貸家で前年を下回っていることから、全体でも前年を下回っている。

★新設住宅着工戸数



	29/6月	7月	8月	9月	10月	11月	12月	30/1月	2月	3月	4月	5月	6月	7月	8月
徳島	3.2	8.8	4.4	▲0.6	1.3	19.4	25.9	16.0	▲37.6	13.8	▲25.2	▲9.7	▲9.9	▲20.0	3.2
四国	4.9	12.7	3.3	▲3.5	▲2.9	5.3	▲2.0	▲10.0	▲22.5	8.1	▲36.6	▲4.3	▲6.6	▲17.6	▲20.9
全国	1.7	▲2.3	▲2.0	▲2.9	▲4.8	▲0.4	▲2.1	▲13.2	▲2.6	▲8.3	0.3	1.3	▲7.1	▲0.7	1.6

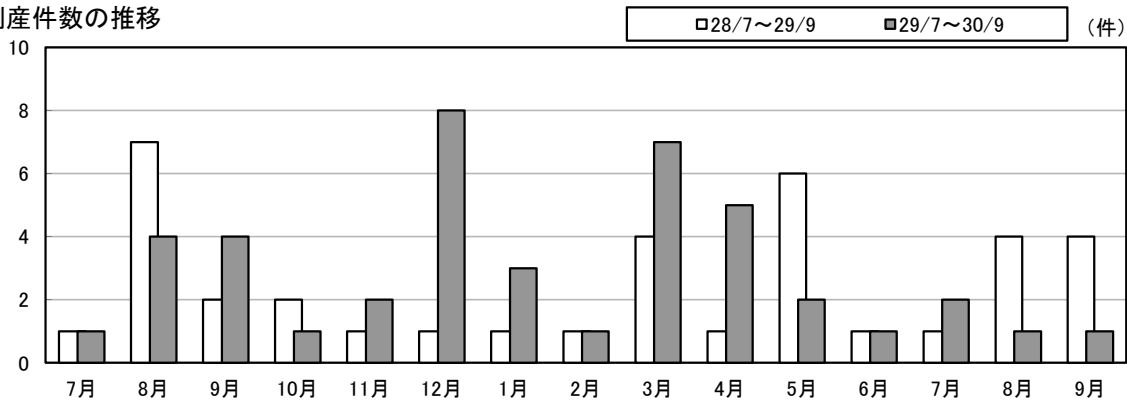
★利用関係別着工戸数(徳島)



[資料:国土交通省]

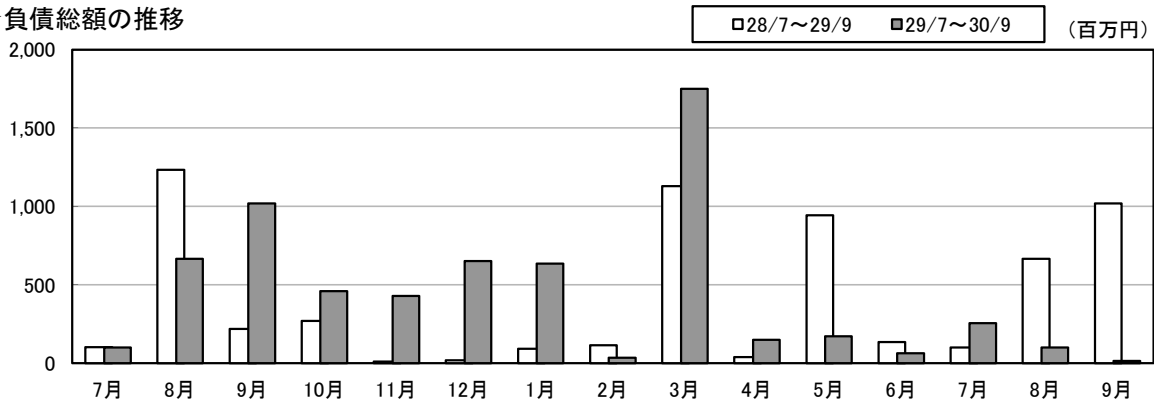
企業倒産 件数、負債総額ともに前年を下回っている

★倒産件数の推移



徳島	7月	8月	9月	10月	11月	12月	1月	2月	3月	4月	5月	6月	7月	8月	9月
28/7~29/9	1	7	2	2	1	1	1	1	4	1	6	1	1	4	4
29/7~30/9	1	4	4	1	2	8	3	1	7	5	2	1	2	1	1

★負債総額の推移

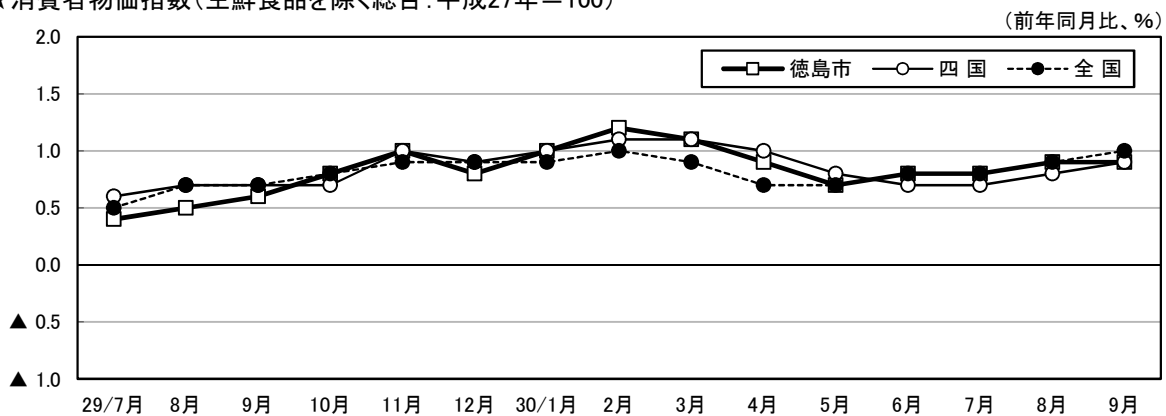


徳島	7月	8月	9月	10月	11月	12月	1月	2月	3月	4月	5月	6月	7月	8月	9月
28/7~29/9	103	1,233	220	270	10	20	93	115	1,130	40	945	135	100	667	1,020
29/7~30/9	100	667	1,020	461	430	653	636	35	1,750	149	173	65	255	100	15

[資料:株式会社東京商工リサーチ]

消費者物価 前年を上回っている

★消費者物価指数(生鮮食品を除く総合:平成27年=100)



	29/7月	8月	9月	10月	11月	12月	30/1月	2月	3月	4月	5月	6月	7月	8月	9月
徳島市	0.4	0.5	0.6	0.8	1.0	0.8	1.0	1.2	1.1	0.9	0.7	0.8	0.8	0.9	0.9
四国	0.6	0.7	0.7	0.7	1.0	0.9	1.0	1.1	1.1	1.0	0.8	0.7	0.7	0.8	0.9
全国	0.5	0.7	0.7	0.8	0.9	0.9	0.9	1.0	0.9	0.7	0.7	0.8	0.8	0.9	1.0

[資料:総務省統計局]

県内地域経済に関する生の声

個人消費

○時計や美術品等の高額商品は好調。富裕層の購買意欲は引き続き旺盛とみている。【百貨店・スーパー】

○軽自動車でも安全装備を搭載した車種が増えており、高齢者を中心に普通車から軽自動車に乗り換える動きがみられる。【乗用車販売】

○2020年の東京オリンピックの開催を控え、大型テレビへの買い替え需要が高まっている。【家電大型専門店】

生産活動

○適応症例の追加や国内外での市場拡大を背景として、新製品を中心に順調に需要が増えている。【化学】

○新規受注を獲得できており、自動車向けの生産量が増加している。【はん用・生産用・業務用機械】

○記録的な猛暑の影響で、需要が急激に増加したため生産が追いつかず、作業時間を延ばすなどして対応した。【食料品・飲料・飼料】

雇用情勢

○事業を拡大していくなかで人手が不足している。新卒者の採用が難しいので、外国人実習生の受け入れを検討している。【製造業】



●お問い合わせは

TEL (088)622-5181

総務課(内線201) 又は

FAX (088)654-9030

財務課(内線210) へ

徳島財務事務所

<http://shikoku.mof.go.jp/tokushima/index.html>



※PCサイトは携帯専用ではないため、接続の際、表示に時間がかかったり、
パケット通信料が高額になる可能性がありますので、ご了承ください。