



徳島県内経済概況



平成 3 1 年 1 月

財 務 省
徳 島 財 務 事 務 所

目 次

総括判断	1
個人消費	2
生産活動	6
雇用情勢	7
設備投資	8
公共事業	8
住宅建設	9
企業倒産	10
消費者物価	10
県内地域経済に関する生の声	11

【利用上の注意等】


※資料の計数等については、一部速報値のものも含まれます。

※計数は、季節調整替え、基準改定、速報の確報化、誤計数の判明等により、過去に遡って訂正される場合があります。

総括判断

県内経済は、緩やかに回復しつつある

先行きについては、雇用・所得環境の改善が続き、また、各種政策効果に支えられ、景気が回復していくことが期待される。ただし、海外経済の不確実性などに留意する必要がある。

項目	前回(30年10月判断)	前回比較	今回(31年1月判断)	総括判断の要点
総括判断	緩やかに回復しつつある		緩やかに回復しつつある	個人消費、生産活動は持ち直しているほか、雇用情勢は改善しており人手不足感が拡がっている。

項目	前回(30年10月判断)	前回比較	今回(31年1月判断)
個人消費	持ち直している		持ち直している
生産活動	持ち直している		持ち直している
雇用情勢	改善しており、人手不足感が拡がっている		改善しており、人手不足感が拡がっている

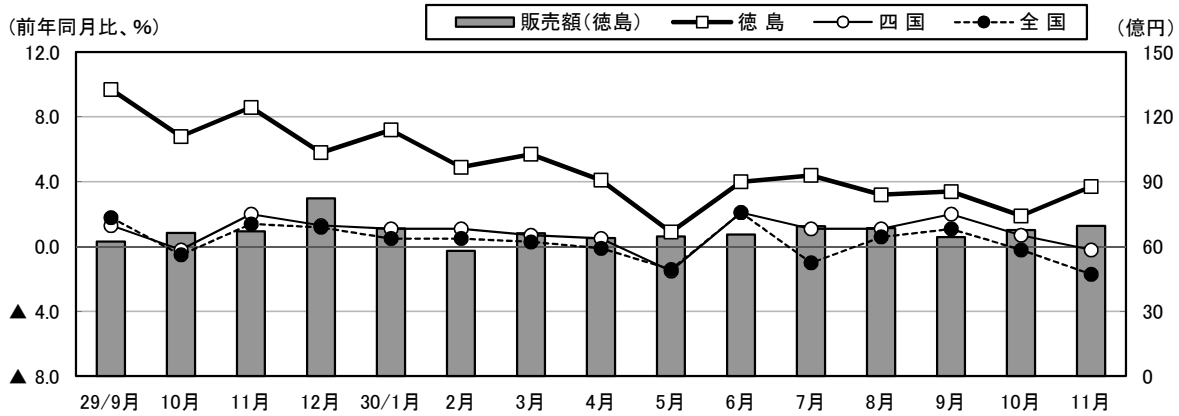
設備投資	30年度は前年度を上回る見通し		30年度は前年度を上回る見込み
公共事業	前年度を上回っている		前年度を上回っている
住宅建設	前年を下回っている		前年並みとなっている

(注) 31年1月判断は、前回30年10月判断以降、31年1月に入ってから下の状況までを含めた期間で判断している。

個人消費 持ち直している

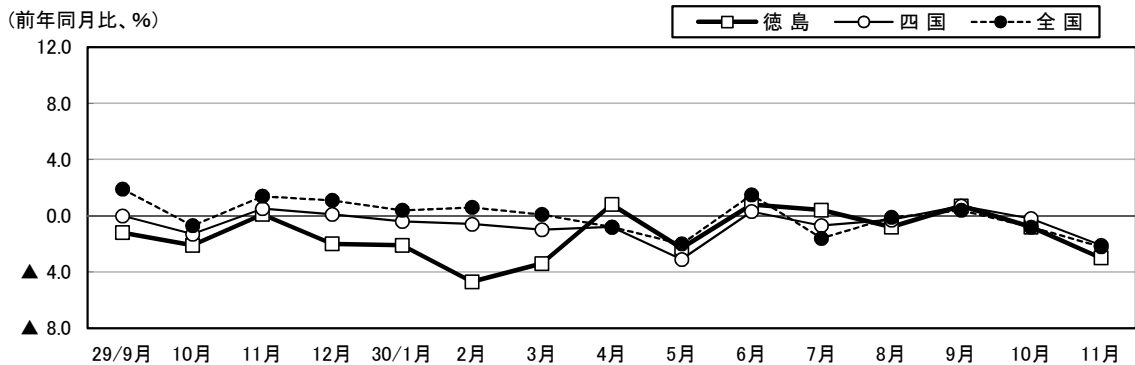
(1) 百貨店・スーパーは、衣料品等で弱さがみられるものの、飲食料品で惣菜等が好調なほか、高額品にも動きがみられることから、全体では順調な動きとなっている。

★ 百貨店・スーパー販売額 (全店ベース)



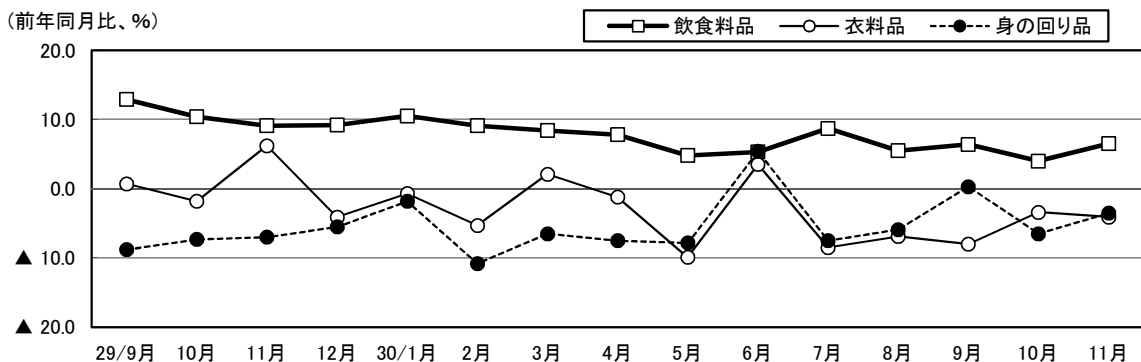
	29/9月	10月	11月	12月	30/1月	2月	3月	4月	5月	6月	7月	8月	9月	10月	11月
徳島	9.7	6.8	8.6	5.8	7.2	4.9	5.7	4.1	0.9	4.0	4.4	3.2	3.4	1.9	3.7
四国	1.3	▲0.2	2.0	1.3	1.1	1.1	0.7	0.5	▲1.5	2.1	1.1	1.1	2.0	0.7	▲0.2
全国	1.8	▲0.5	1.4	1.2	0.5	0.5	0.3	▲0.1	▲1.4	2.1	▲1.0	0.6	1.1	▲0.2	▲1.7
販売額(徳島)	62.3	66.4	67.1	82.3	68.4	58.0	66.2	63.9	64.7	65.6	69.5	68.5	64.4	67.6	69.6
店舗数(徳島)	30	30	30	30	30	30	30	31	31	31	32	32	32	32	33

★ 百貨店・スーパー販売額 (既存店ベース)



	29/9月	10月	11月	12月	30/1月	2月	3月	4月	5月	6月	7月	8月	9月	10月	11月
徳島	▲1.2	▲2.1	0.1	▲2.0	▲2.1	▲4.7	▲3.4	0.8	▲2.3	0.8	0.4	▲0.8	0.7	▲0.8	▲3.0
四国	▲0.0	▲1.3	0.5	0.1	▲0.4	▲0.6	▲1.0	▲0.8	▲3.1	0.3	▲0.7	▲0.3	0.7	▲0.2	▲2.1
全国	1.9	▲0.7	1.4	1.1	0.4	0.6	0.1	▲0.8	▲2.0	1.5	▲1.6	▲0.1	0.4	▲0.8	▲2.2

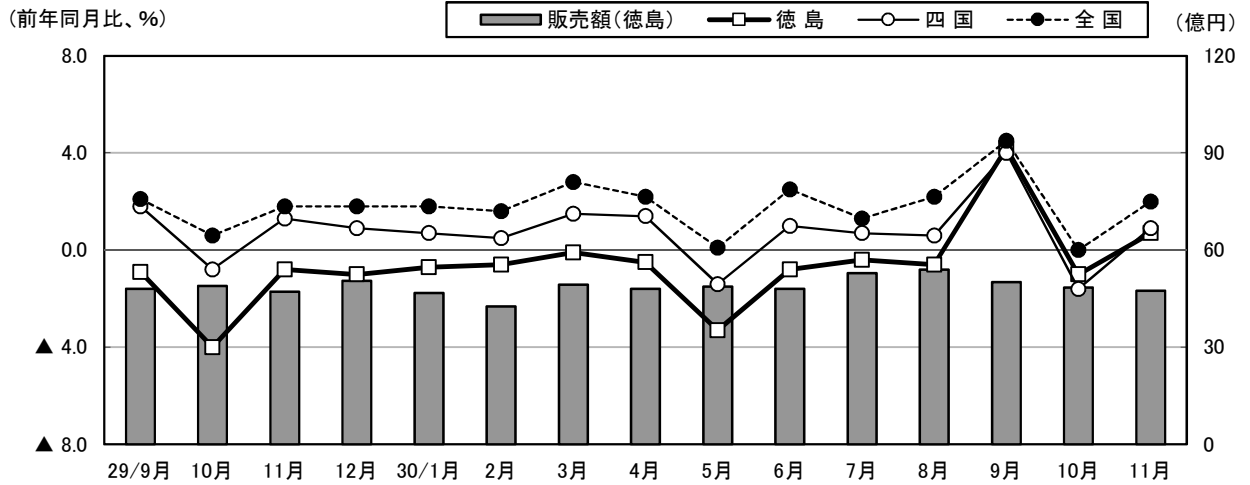
★ 商品別販売額前年同月比 (全店ベース、徳島)



[資料: 経済産業省(全国)、四国経済産業局(徳島、四国)]

(2) コンビニエンスストアは、惣菜やデザート等が好調なことから、全体では底堅く推移している。

★ コンビニエンスストア販売額（全店ベース）

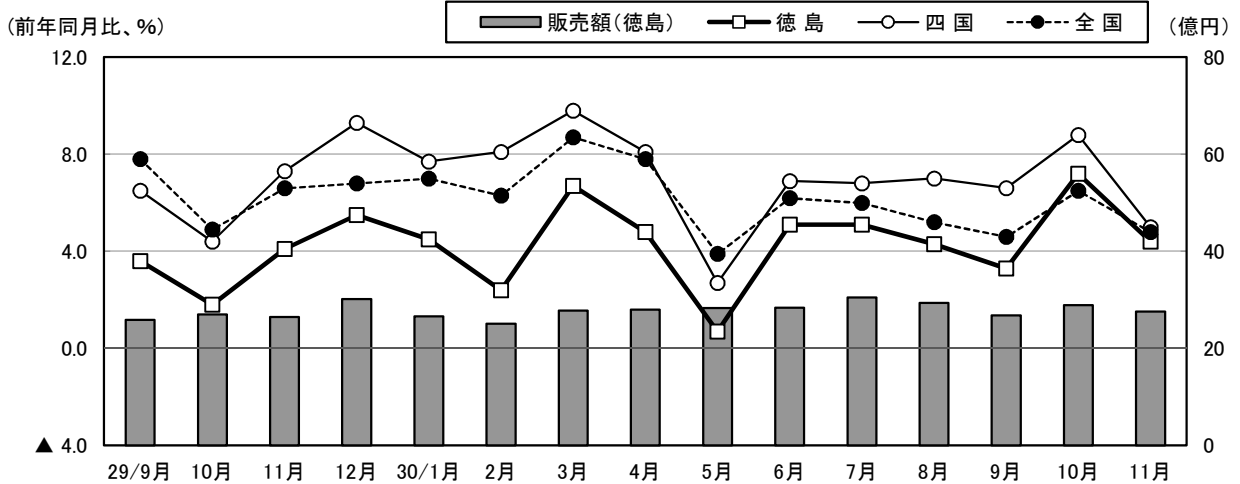


	29/9月	10月	11月	12月	30/1月	2月	3月	4月	5月	6月	7月	8月	9月	10月	11月
徳島	▲ 0.9	▲ 4.0	▲ 0.8	▲ 1.0	▲ 0.7	▲ 0.6	▲ 0.1	▲ 0.5	▲ 3.3	▲ 0.8	▲ 0.4	▲ 0.6	4.2	▲ 1.0	0.7
四国	1.8	▲ 0.8	1.3	0.9	0.7	0.5	1.5	1.4	▲ 1.4	1.0	0.7	0.6	4.0	▲ 1.6	0.9
全国	2.1	0.6	1.8	1.8	1.8	1.6	2.8	2.2	0.1	2.5	1.3	2.2	4.5	0.0	2.0
販売額(徳島)	48.0	48.9	47.1	50.5	46.7	42.6	49.3	48.0	48.7	48.0	52.9	53.9	50.1	48.4	47.4
店舗数(徳島)	336	335	335	335	336	334	334	334	333	333	334	334	332	333	333

[資料：経済産業省(全国)、四国経済産業局(徳島、四国)]

(3) ドラッグストア販売は、新規出店効果に加え、日用品や食料品に動きがみられることから、全体では前年を上回っている。

★ ドラッグストア販売額（全店ベース）

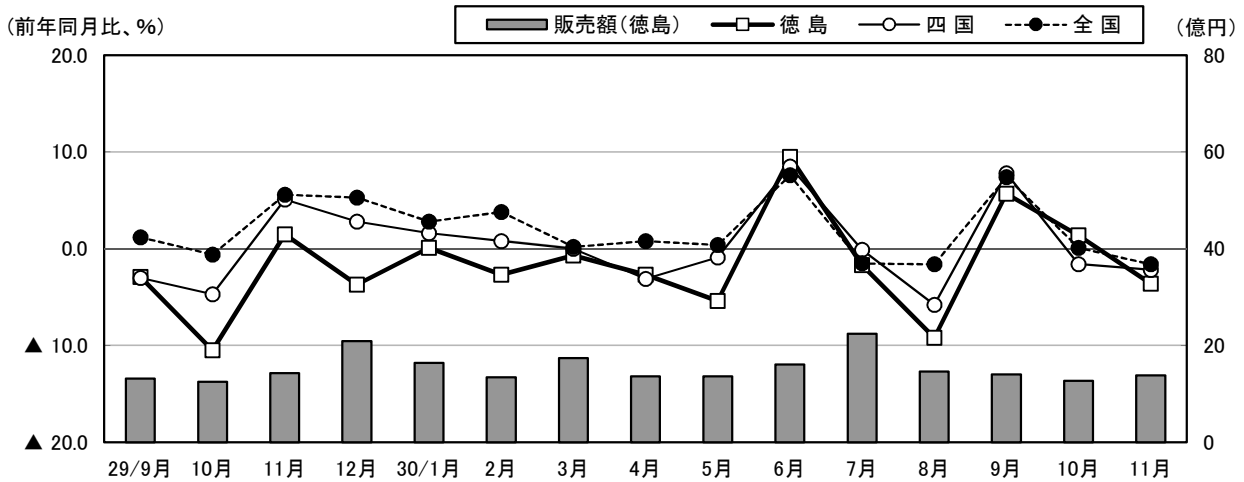


	29/9月	10月	11月	12月	30/1月	2月	3月	4月	5月	6月	7月	8月	9月	10月	11月
徳島	3.6	1.8	4.1	5.5	4.5	2.4	6.7	4.8	0.7	5.1	5.1	4.3	3.3	7.2	4.4
四国	6.5	4.4	7.3	9.3	7.7	8.1	9.8	8.1	2.7	6.9	6.8	7.0	6.6	8.8	5.0
全国	7.8	4.9	6.6	6.8	7.0	6.3	8.7	7.8	3.9	6.2	6.0	5.2	4.6	6.5	4.8
販売額(徳島)	25.9	27.0	26.5	30.2	26.6	25.1	27.8	28.0	28.3	28.4	30.5	29.4	26.8	28.9	27.6
店舗数(徳島)	73	72	73	73	73	73	75	74	75	75	74	75	75	75	76

[資料：経済産業省(全国)、四国経済産業局(徳島、四国)]

(4)家電販売は、パソコンの動きが弱いものの、テレビや洗濯機に動きがみられることから、全体では前年を上回っている。

★ 家電大型専門店販売額（全店ベース）

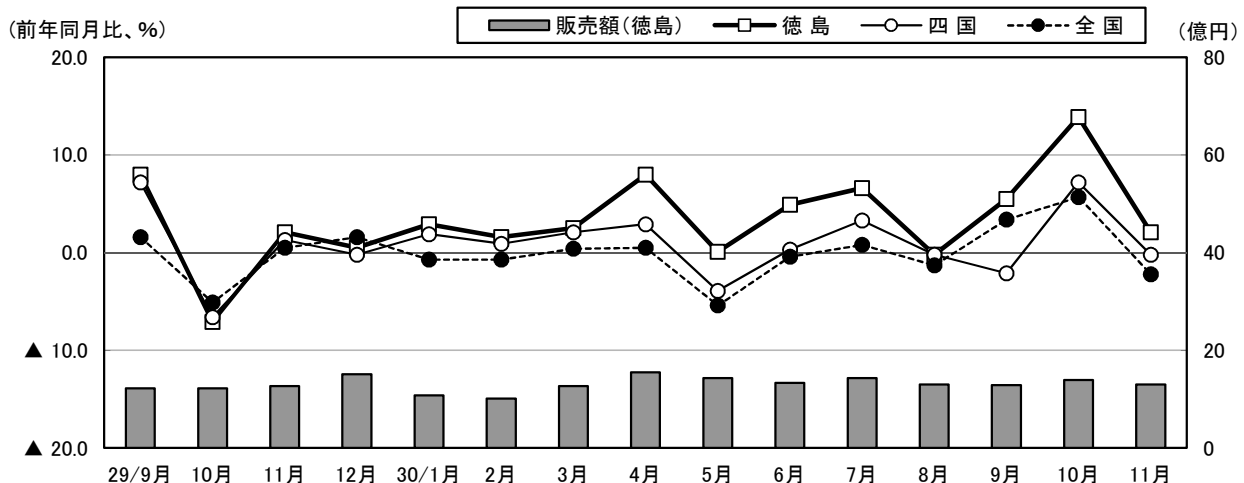


	29/9月	10月	11月	12月	30/1月	2月	3月	4月	5月	6月	7月	8月	9月	10月	11月
徳島	▲ 2.9	▲ 10.5	1.5	▲ 3.7	0.1	▲ 2.7	▲ 0.7	▲ 2.7	▲ 5.4	9.5	▲ 1.7	▲ 9.2	5.7	1.4	▲ 3.6
四国	▲ 3.0	▲ 4.7	5.1	2.8	1.6	0.8	0.0	▲ 3.1	▲ 0.9	8.5	▲ 0.1	▲ 5.8	7.8	▲ 1.6	▲ 2.2
全国	1.2	▲ 0.6	5.6	5.3	2.8	3.8	0.2	0.8	0.4	7.6	▲ 1.5	▲ 1.6	7.4	0.1	▲ 1.6
販売額(徳島)	13.2	12.5	14.3	20.9	16.4	13.4	17.4	13.6	13.6	16.1	22.4	14.6	14.0	12.7	13.8
店舗数(徳島)	17	17	17	17	17	17	17	17	17	17	17	17	17	17	17

[資料:経済産業省(全国)、四国経済産業局(徳島、四国)]

(5)ホームセンターは、暖房器具の動きが鈍いものの、新規出店効果に加え、園芸用品に動きがみられることから、全体では前年を上回っている。

★ ホームセンター販売額（全店ベース）

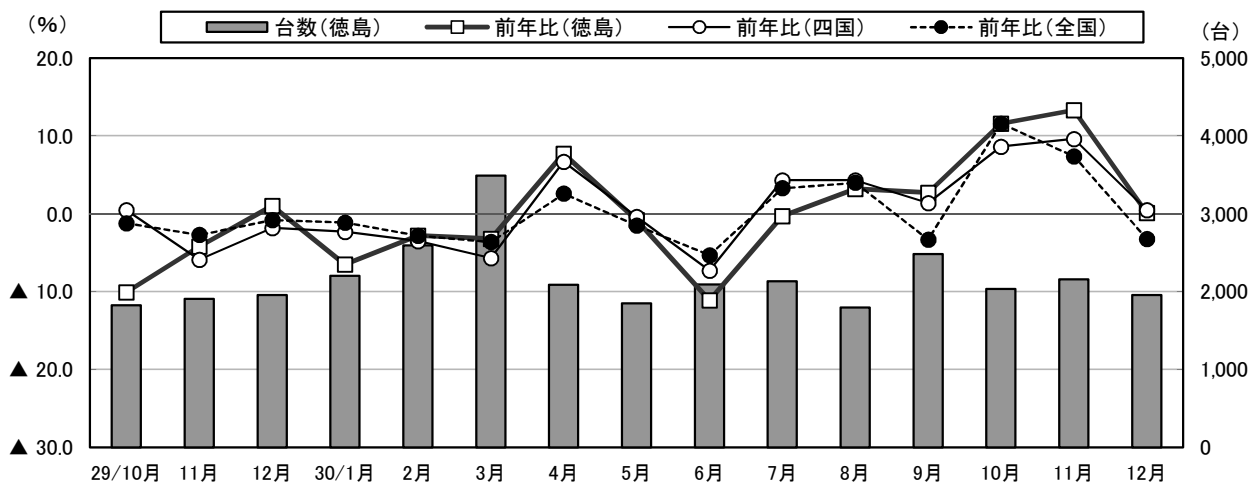


	29/9月	10月	11月	12月	30/1月	2月	3月	4月	5月	6月	7月	8月	9月	10月	11月
徳島	8.0	▲ 7.1	2.1	0.5	2.9	1.6	2.5	8.0	0.1	4.9	6.6	▲ 0.2	5.5	13.9	2.1
四国	7.2	▲ 6.6	1.3	▲ 0.2	1.9	0.9	2.1	2.9	▲ 3.9	0.3	3.3	▲ 0.2	▲ 2.1	7.2	▲ 0.2
全国	1.6	▲ 5.1	0.5	1.6	▲ 0.7	▲ 0.7	0.4	0.5	▲ 5.4	▲ 0.4	0.8	▲ 1.3	3.4	5.7	▲ 2.2
販売額(徳島)	12.2	12.2	12.7	15.1	10.8	10.1	12.7	15.5	14.3	13.3	14.3	13.0	12.9	13.9	13.0
店舗数(徳島)	41	41	41	41	41	41	41	42	42	42	42	43	43	43	43

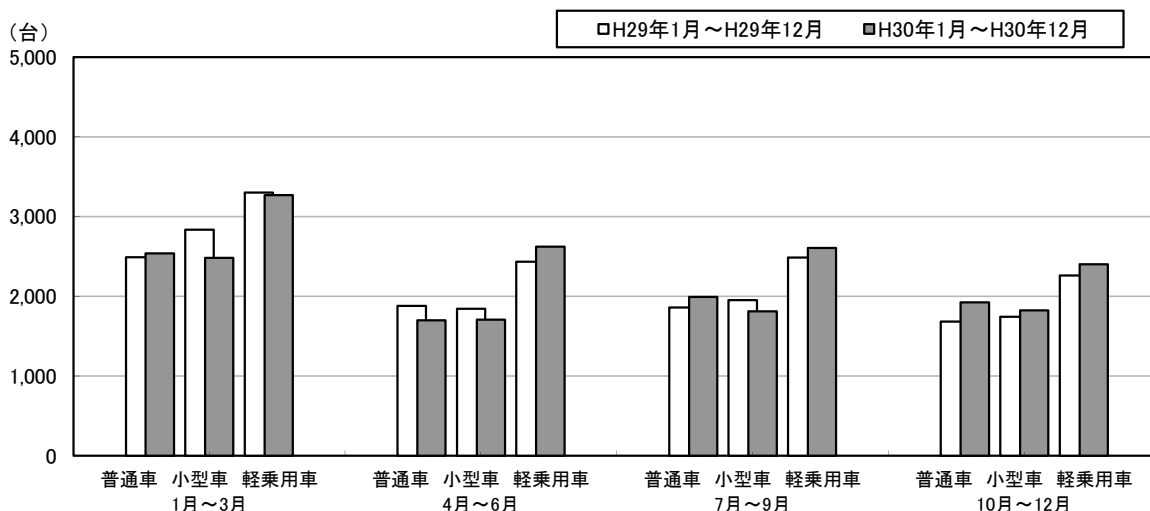
[資料:経済産業省(全国)、四国経済産業局(徳島、四国)]

(6)乗用車販売は、普通車、小型車、軽乗用車のいずれも前年を上回っている。

★乗用車(新車)販売台数



★車種別販売台数(徳島)



[資料:四国運輸局]

(7)観光は、台風等の影響により一部に弱さがみられるものの、イベントの効果などにより、全体としては緩やかに持ち直している。

(8)旅行は、国内旅行は関西方面が堅調であるほか、海外旅行はハワイやヨーロッパを中心に好調であることから、全体としては持ち直している。

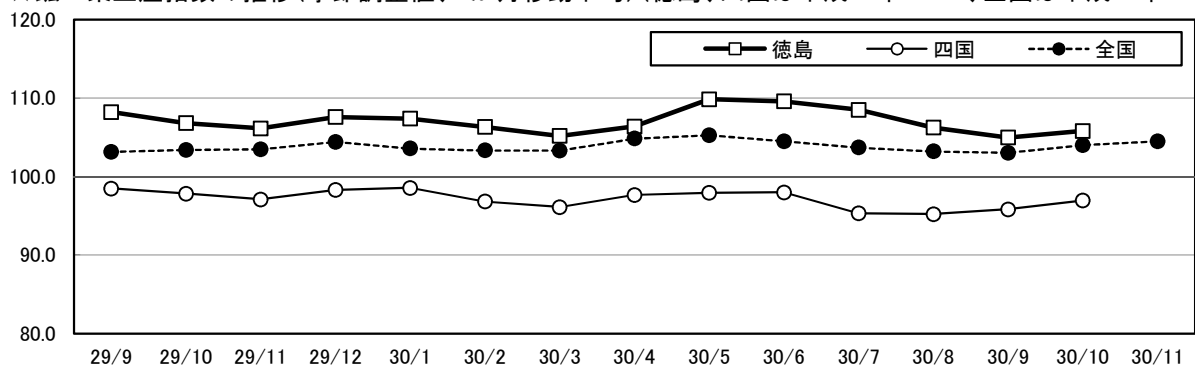
生産活動 持ち直している

・化学は、医薬品で、新薬を中心に国内外の需要が増加していることから、回復しつつある。電気機械は、液晶バックライト向けの需要が増加していることから、緩やかに持ち直しつつある。

・はん用・生産用・業務用機械は、自動車向けの需要が増加していることから、拡大しつつある。食品・飲料・飼料は、肉加工品の需要が増加していることから、緩やかに持ち直しつつある。金属製品は、自動車向けの需要が堅調なほか、公共事業の増加を背景に、振れを伴いつつも、緩やかに持ち直しつつある。

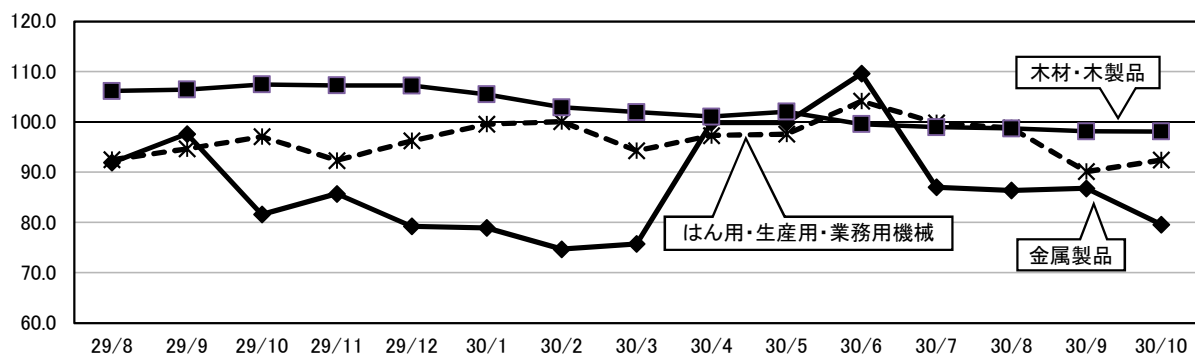
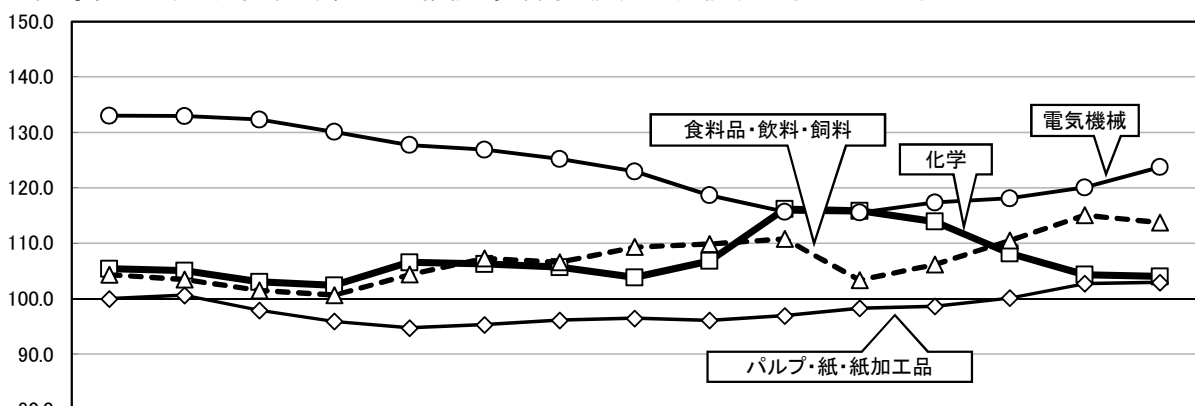
・パルプ・紙・紙加工品、木材・木製品は、おおむね横ばいの動きとなっている。

★鉱工業生産指数の推移(季節調整値、3か月移動平均)(徳島、四国は平成22年=100、全国は平成27年=100)



	29/7	29/8	29/9	29/10	29/11	29/12	30/1	30/2	30/3	30/4	30/5	30/6	30/7	30/8	30/9
	29/9	29/10	29/11	29/12	30/1	30/2	30/3	30/4	30/5	30/6	30/7	30/8	30/9	30/10	30/11
徳島	108.2	106.8	106.2	107.6	107.4	106.3	105.2	106.4	109.9	109.6	108.5	106.3	105.0	105.8	
四国	98.5	97.8	97.1	98.3	98.6	96.8	96.1	97.7	97.9	98.0	95.3	95.2	95.8	97.0	
全国	103.2	103.4	103.5	104.4	103.6	103.4	103.3	104.9	105.3	104.5	103.7	103.2	103.1	104.0	104.5

★徳島県鉱工業生産指数(業種別)の推移(季節調整値、3か月移動平均)(平成22年=100)

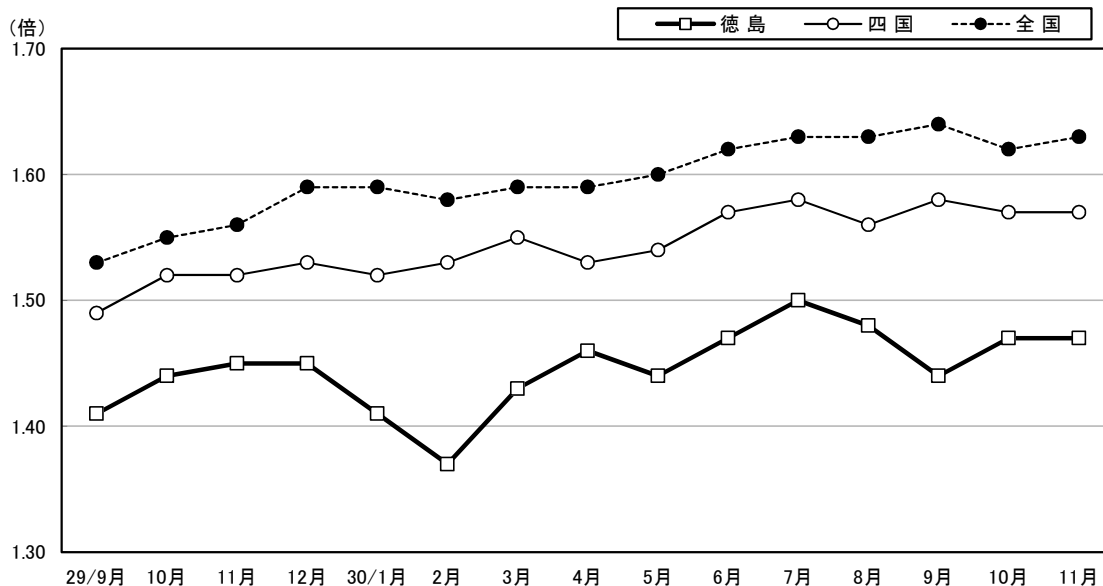


[資料:経済産業省・四国経済産業局・徳島県]

雇用情勢 改善しており、人手不足感が広がっている

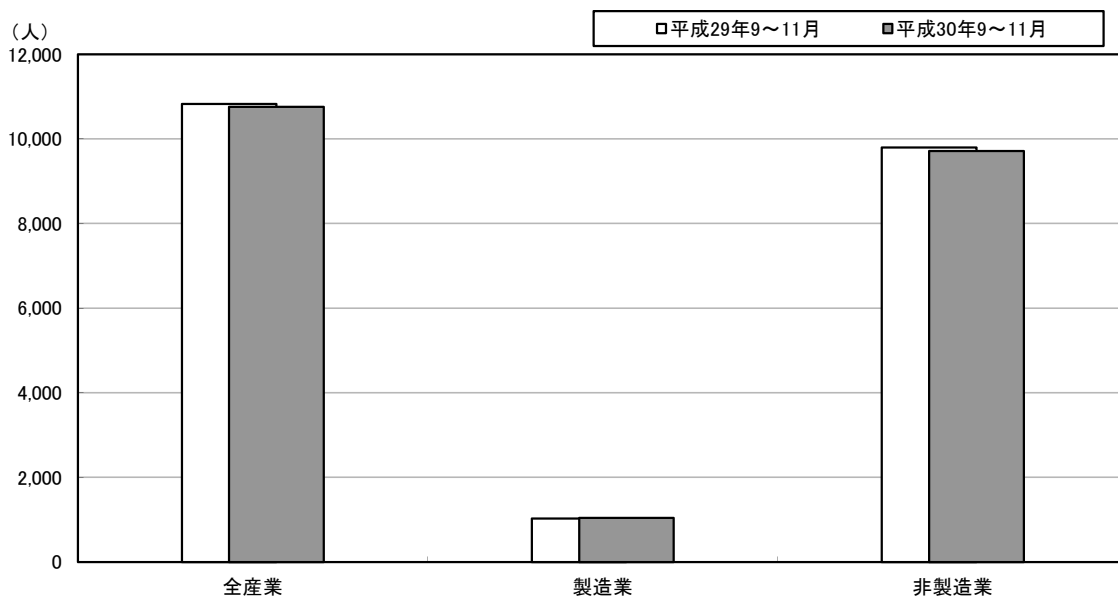
- ・有効求人倍率は、高水準で推移している。
- ・新規求人数(パート除く)をみると、製造業で前年を上回っているものの、非製造業で前年を下回っていることから、全体でも前年を下回っている。

★有効求人倍率(季節調整値)



	29/9月	10月	11月	12月	30/1月	2月	3月	4月	5月	6月	7月	8月	9月	10月	11月
徳島	1.41	1.44	1.45	1.45	1.41	1.37	1.43	1.46	1.44	1.47	1.50	1.48	1.44	1.47	1.47
四国	1.49	1.52	1.52	1.53	1.52	1.53	1.55	1.53	1.54	1.57	1.58	1.56	1.58	1.57	1.57
全国	1.53	1.55	1.56	1.59	1.59	1.58	1.59	1.59	1.60	1.62	1.63	1.63	1.64	1.62	1.63

★新規求人数(パート除く)(徳島:9~11月)

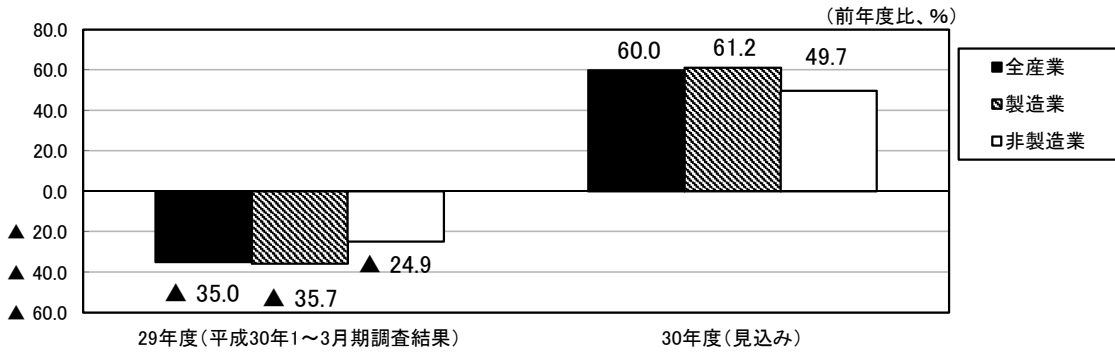


[資料:厚生労働省・徳島労働局]

設備投資 30年度は前年度を上回る見込み

・法人企業景気予測調査結果でみると、製造業、非製造業、全産業のいずれも、前年度を上回る見込みとなっている。

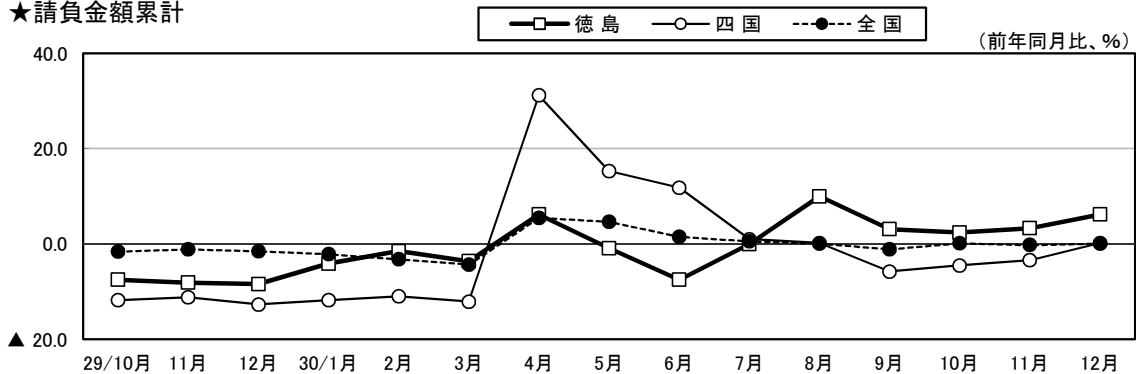
★法人企業景気予測調査(徳島) 平成30年10～12月期調査



公共事業 前年度を上回っている

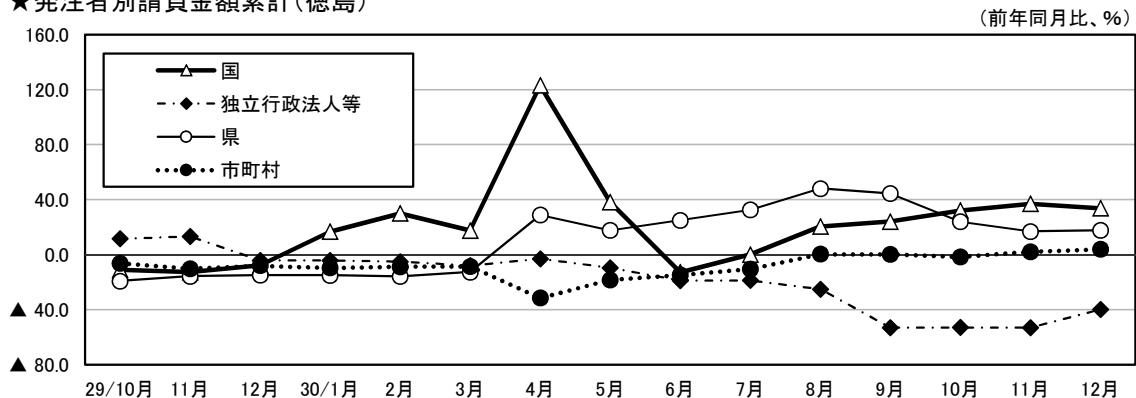
・前払金保証請負金額(累計)でみると、独立行政法人等で前年度を下回っているものの、国、県、市町村で前年度を上回っていることから、全体でも前年度を上回っている。

★請負金額累計



	29/10月	11月	12月	30/1月	2月	3月	4月	5月	6月	7月	8月	9月	10月	11月	12月
徳島	▲ 7.5	▲ 8.1	▲ 8.4	▲ 4.1	▲ 1.5	▲ 3.6	6.2	▲ 0.9	▲ 7.5	0.0	10.0	3.1	2.4	3.3	6.2
四国	▲ 11.8	▲ 11.2	▲ 12.7	▲ 11.8	▲ 11.0	▲ 12.1	31.2	15.3	11.8	1.0	0.2	▲ 5.8	▲ 4.5	▲ 3.4	0.2
全国	▲ 1.6	▲ 1.1	▲ 1.5	▲ 2.1	▲ 3.2	▲ 4.3	5.5	4.7	1.5	0.6	0.1	▲ 1.1	0.2	▲ 0.2	0.1

★発注者別請負金額累計(徳島)

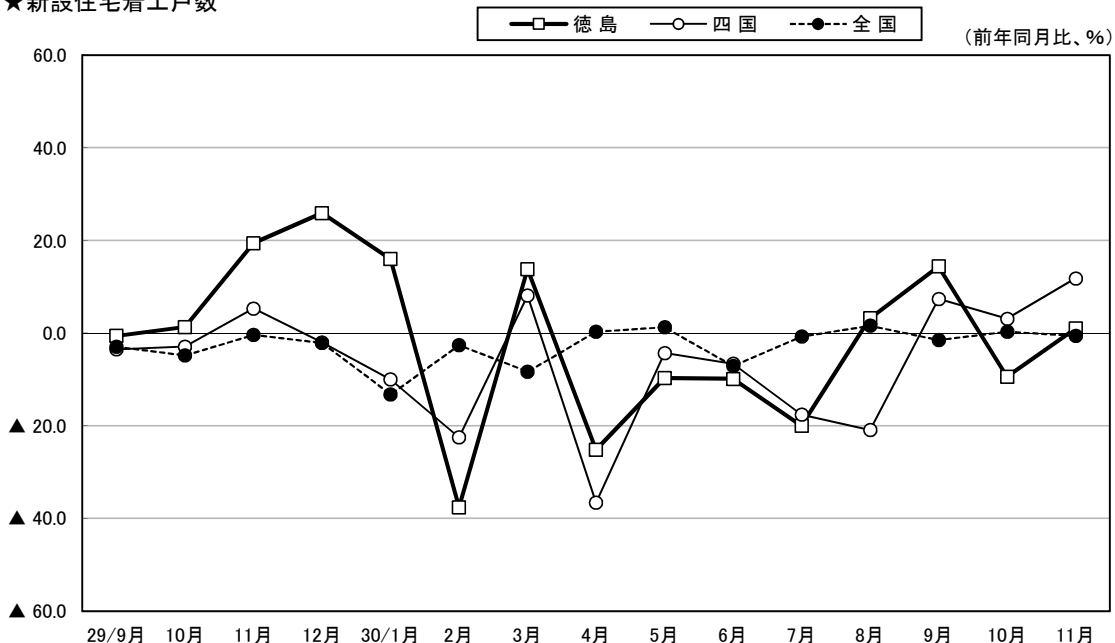


	29/10月	11月	12月	30/1月	2月	3月	4月	5月	6月	7月	8月	9月	10月	11月	12月
国	▲ 11.0	▲ 12.6	▲ 7.7	16.8	30.1	17.6	123.2	38.2	▲ 12.7	0.2	20.5	24.2	32.2	37.1	33.8
独立行政法人等	11.7	13.5	▲ 4.1	▲ 4.1	▲ 5.0	▲ 7.7	▲ 2.8	▲ 9.4	▲ 18.7	▲ 18.6	▲ 25.0	▲ 52.9	▲ 52.8	▲ 52.9	▲ 39.7
県	▲ 19.2	▲ 15.6	▲ 14.8	▲ 15.0	▲ 15.8	▲ 12.6	28.9	17.7	25.1	32.7	48.2	44.5	24.0	16.9	17.7
市町村	▲ 6.1	▲ 10.1	▲ 7.9	▲ 9.5	▲ 8.7	▲ 8.5	▲ 31.4	▲ 18.3	▲ 14.6	▲ 10.3	0.5	0.4	▲ 1.4	2.3	4.0

住宅建設 前年並みとなっている

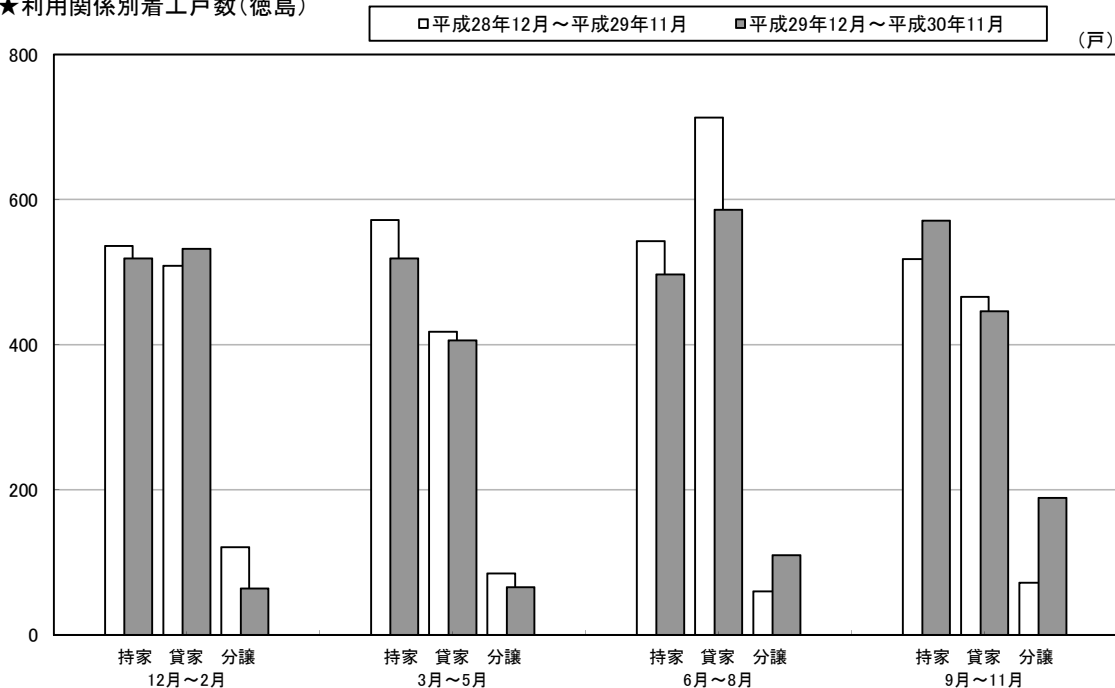
・新設住宅着工戸数でみると、貸家で前年を下回っているものの、持家、分譲住宅で前年を上回っていることから、全体では前年並みとなっている。

★新設住宅着工戸数



	29/9月	10月	11月	12月	30/1月	2月	3月	4月	5月	6月	7月	8月	9月	10月	11月
徳島	▲0.6	1.3	19.4	25.9	16.0	▲37.6	13.8	▲25.2	▲9.7	▲9.9	▲20.0	3.2	14.4	▲9.4	1.0
四国	▲3.5	▲2.9	5.3	▲2.0	▲10.0	▲22.5	8.1	▲36.6	▲4.3	▲6.6	▲17.6	▲20.9	7.4	3.1	11.8
全国	▲2.9	▲4.8	▲0.4	▲2.1	▲13.2	▲2.6	▲8.3	0.3	1.3	▲7.1	▲0.7	1.6	▲1.5	0.3	▲0.6

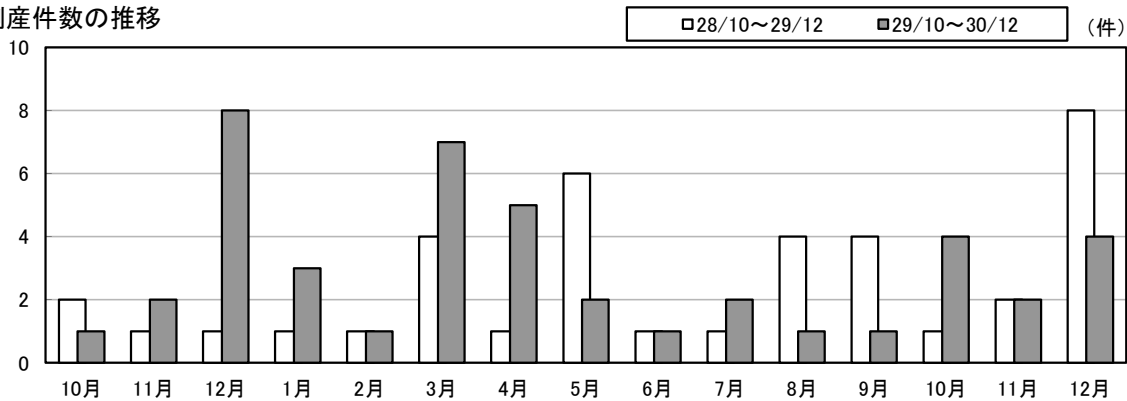
★利用関係別着工戸数(徳島)



[資料:国土交通省]

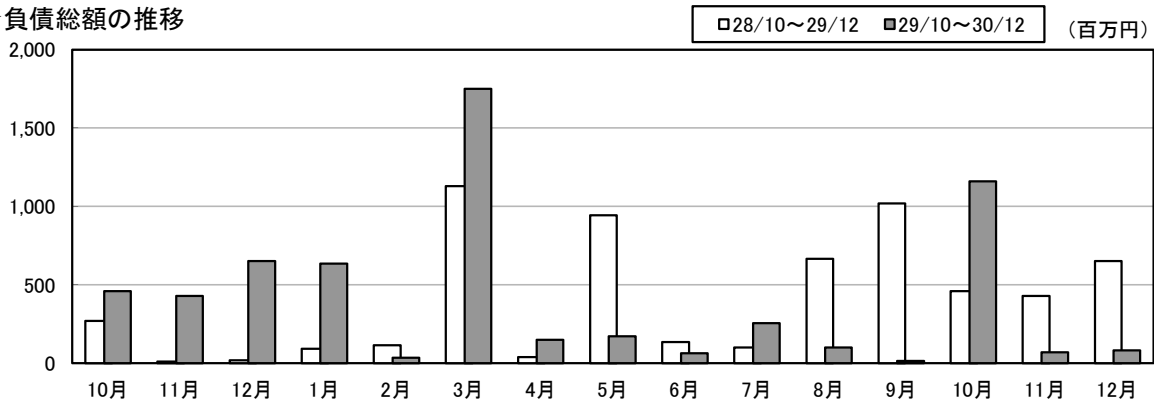
企業倒産 件数、負債総額ともに前年を下回っている

★倒産件数の推移



徳島	10月	11月	12月	1月	2月	3月	4月	5月	6月	7月	8月	9月	10月	11月	12月
28/10~29/12	2	1	1	1	1	4	1	6	1	1	4	4	1	2	8
29/10~30/12	1	2	8	3	1	7	5	2	1	2	1	1	4	2	4

★負債総額の推移

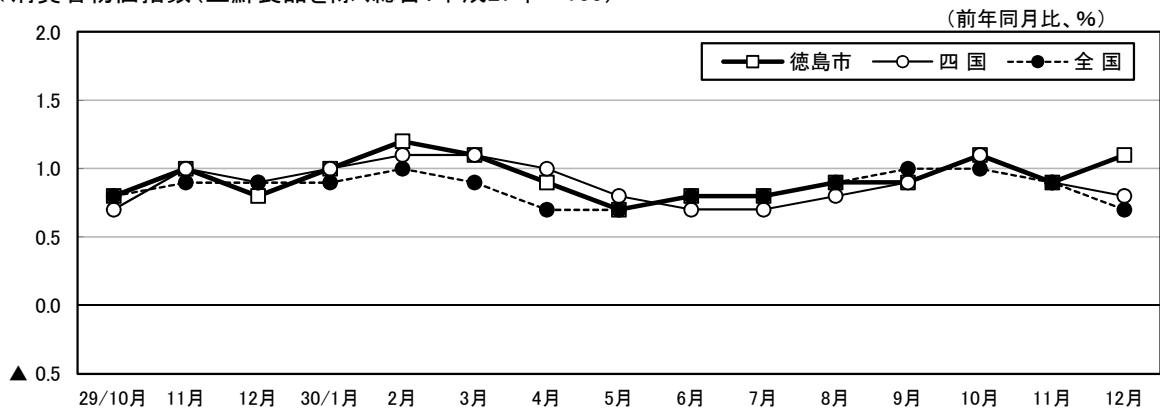


徳島	10月	11月	12月	1月	2月	3月	4月	5月	6月	7月	8月	9月	10月	11月	12月
28/10~29/12	270	10	20	93	115	1,130	40	945	135	100	667	1,020	461	430	653
29/10~30/12	461	430	653	636	35	1,750	149	173	65	255	100	15	1,161	70	82

[資料:株式会社東京商工リサーチ]

消費者物価 前年を上回っている

★消費者物価指数(生鮮食品を除く総合:平成27年=100)



	29/10月	11月	12月	30/1月	2月	3月	4月	5月	6月	7月	8月	9月	10月	11月	12月
徳島市	0.8	1.0	0.8	1.0	1.2	1.1	0.9	0.7	0.8	0.8	0.9	0.9	1.1	0.9	1.1
四国	0.7	1.0	0.9	1.0	1.1	1.1	1.0	0.8	0.7	0.7	0.8	0.9	1.1	0.9	0.8
全国	0.8	0.9	0.9	0.9	1.0	0.9	0.7	0.7	0.8	0.8	0.9	1.0	1.0	0.9	0.7

[資料:総務省統計局]

県内地域経済に関する生の声

個人消費

○惣菜が引き続き好調。品ぞろえを充実させ幅広い層に好評を博している。【百貨店・スーパー】

○2018年12月1日から「新4K8K衛星放送」が始まったことや、2020年に東京オリンピックの開催を控えていることから、大画面の4Kテレビや有機ELテレビへの買い替え需要が高まっている。【家電大型専門店】

○関西国際空港が復旧したことや、徳島阿波おどり空港発着の旅行企画が好調だったことから、海外旅行を中心に持ち直している。【旅行】

生産活動

○国内外での市場拡大などを背景として、新製品を中心に順調に需要が増えている。【化学】

○豊富な受注残を抱え、部門によっては、休日出勤や残業により対応しているなど、高水準の生産が続いている。【はん用・生産用・業務用機械】

○ハイブリッド車などの環境対応車の普及が進み、それらに搭載される電子部品向けの需要が増加している。【金属製品】

雇用情勢

○大学への求人数、求人企業数については、景気の回復などにより企業側の採用意欲が高いため、ともに増加している。【大学】



●お問い合わせは

TEL (088)622-5181

総務課(内線201) 又は

FAX (088)654-9030

財務課(内線210) へ

徳島財務事務所

<http://shikoku.mof.go.jp/tokushima/index.html>



※PCサイトは携帯専用ではないため、接続の際、表示に時間がかかったり、
パケット通信料が高額になる可能性がありますので、ご了承ください。